



UNIVERSIDADE FEDERAL DE PERNAMBUCO
CENTRO DE CIÊNCIAS MÉDICAS (CCM)
NÚCLEO DE ESTUDOS E ACESSORIA PEDAGÓGICA (NEAP)

ENCONTRO PEDAGÓGICO COM A TURMA 154





RECEPÇÃO AOS INGRESSANTES DO CURSO DE MEDICINA (CAMPUS RECIFE) EM 2023.1 (TURMA 154)

PROGRAMAÇÃO DO ENCONTRO PEDAGÓGICO

Dia: 29/05/2023 | Hora: 14h | Local: NIATE CB/CCS (Sala 101)

A Vida Acadêmica

Ambiente Virtual de Aprendizagem do Curso de Medicina (AVAMED)

O Sistema de Bibliotecas

Relato de Experiência: uma trajetória exitosa em Projetos de Pesquisa e Extensão

Equipe da Coordenação do Curso de Medicina (Secretaria e Escolaridade)

Núcleo de Apoio ao Estudante de Medicina (NAEM)

Núcleo de Estudos e Assessoria Pedagógica (NEAP)

Encerramento



UNIVERSIDADE
FEDERAL
DE PERNAMBUCO

Diretoria do CCM / Núcleo de Estudos e Assessoria Pedagógica (NEAP/CCM)

CCM CENTRO DE
CIÊNCIAS MÉDICAS

UM POUCO SOBRE A UFPE

<https://www.youtube.com/watch?v=CV9fJiT5n6U>



Fundada em 11 de agosto de 1946

Diretoria do CCM / Núcleo de Estudos e Assessoria Pedagógica (NEAP/CCM)



UNIVERSIDADE FEDERAL DE PERNAMBUCO
CENTRO DE CIÊNCIAS MÉDICAS (CCM)
NÚCLEO DE ESTUDOS E ACESSORIA PEDAGÓGICA (NEAP)



A VIDA ACADÊMICA



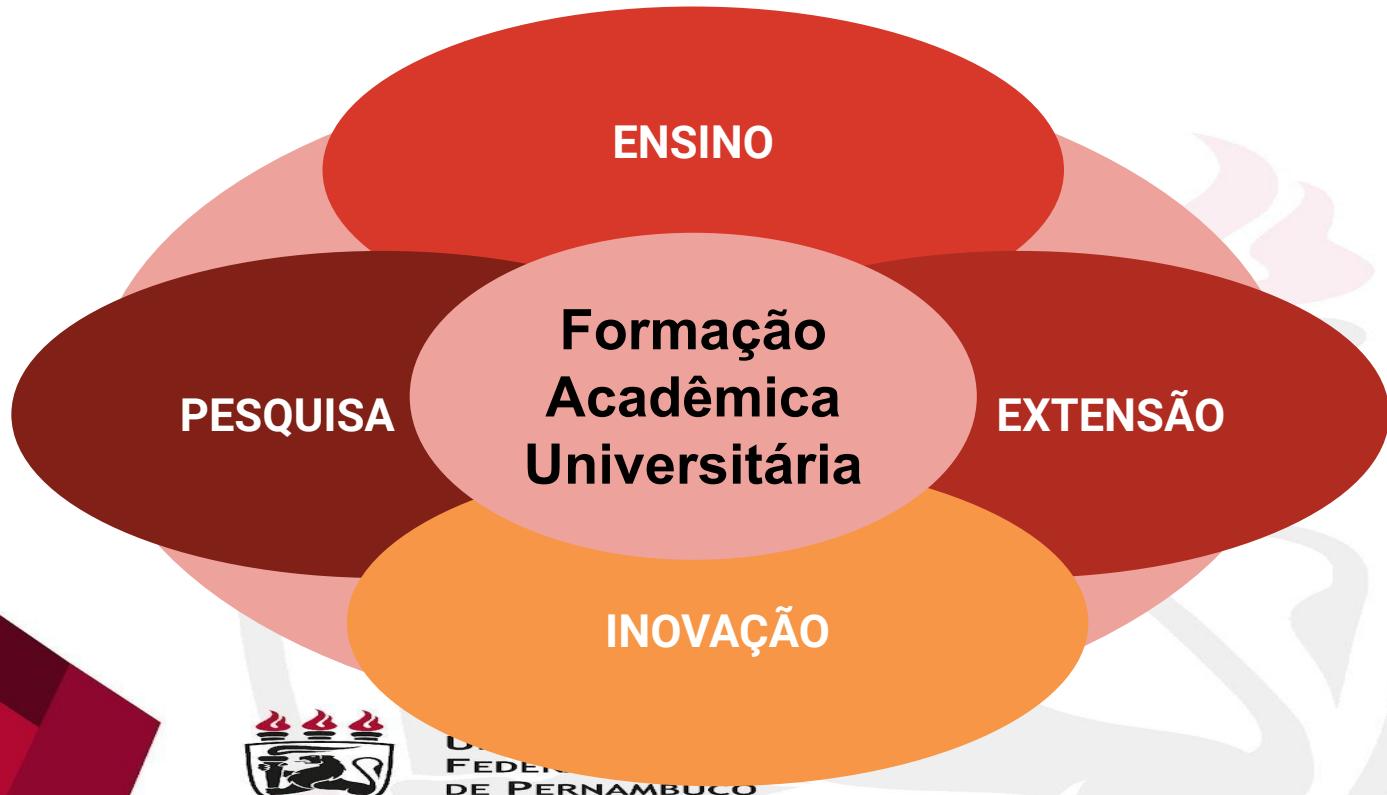
UNIVERSIDADE
FEDERAL
DE PERNAMBUCO

Diretoria do CCM / Núcleo de Estudos e Assessoria Pedagógica (NEAP/CCM)

CCM CENTRO DE
CIÊNCIAS MÉDICAS



ÁREAS QUE COMPÕEM UMA FORMAÇÃO ACADÊMICA UNIVERSITÁRIA



UNIVERSIDADE
FEDERAL
DE PERNAMBUCO

Diretoria do CCM / Núcleo de Estudos e Assessoria Pedagógica (NEAP/CCM)



CONECTE-SE À UFPE



https://www.youtube.com/ufpeoficial

@ufpe.oficial



UNIVERSIDADE
FEDERAL
DE PERNAMBUCO

Diretoria do CCM / Núcleo de Estudos e Assessoria Pedagógica (NEAP/CCM)



BOLETIM DE NOTÍCIAS UFPE



MANTENHA-SE INFORMADO... ...CADASTRE-SE NA ASSESSORIA DE COMUNICAÇÃO (ASCOM)

Envie mensagem para **ascom@ufpe.br** com as seguintes informações:

- **Nome Completo**
- **E-mail**
- **Opção de Boletim** (Informe a que categoria você pertence): Aluno/UFPE



UNIVERSIDADE
FEDERAL
DE PERNAMBUCO

Diretoria do CCM / Núcleo de Estudos e Assessoria Pedagógica (NEAP/CCM)



UNIVERSIDADE FEDERAL DE PERNAMBUCO
CENTRO DE CIÊNCIAS MÉDICAS (CCM)
NÚCLEO DE ESTUDOS E ACESSORIA PEDAGÓGICA (NEAP)



**INFORMAÇÕES
QUE VOCÊ
PRECISA SABER**
* PARA O INÍCIO *
**DO SEMESTRE
2023.1**

MOBILIDADE

Os centros acadêmicos da UFPE contam com linhas de transporte público que atendem paradas internas e no entorno deles. Além disso, no campus Recife você pode contar com o **Circular UFPE**, que leva estudantes e servidores gratuitamente para várias partes do campus Recife.

Para saber informações sobre trajeto e horários, acesse:
<http://www.ufpe.br/nucleodeacessibilidade>

**PARA SABER MAIS
INFORMAÇÕES SOBRE
A VOLTA ÀS AULAS
2023.1**

e ter um semestre tranquilo e sem complicações, você pode acessar o Manual do Estudante, que está disponível em:

www.ufpe.br/manual-do-estudante

ACESSIBILIDADE

Para auxiliar pessoas com deficiência, a UFPE conta com o Núcleo de Acessibilidade da UFPE (NACE/UFPE), que está disponível para contribuir com a acessibilidade e inclusão educacional e social dentro da universidade, disponibilizando serviços como **traduções e interpretação de libras, orientação sobre o uso de tecnologias e muito mais.**

Saiba mais em:
<http://www.ufpe.br/nucleodeacessibilidade>

RU

A UFPE conta com **Restaurante Universitário (RU)** nos campi Recife e Agreste, atendendo a comunidade acadêmica e público em geral mediante pagamento de refeições. Alguns estudantes atendidos em programas de assistência estudantil podem se alimentar de forma gratuita. Para conferir os valores, o cardápio e ter informações sobre a biometria, acesse:

RU Recife - www.ufpe.br/restaurante
Ru Agreste - www.ufpe.br/rucaa



MANUAL DO ESTUDANTE

<https://www.ufpe.br/manual-do-estudante>

BRASIL CORONAVÍRUS (COVID-19) Simplifique! Participe Acesso à informação Legislação Canais

Acessibilidade Contraste Comunicação Fale Conosco International

UNIVERSIDADE FEDERAL DE PERNAMBUCO

Eu sou Estudante Servidor Visitante

Instucional Admissão Ensino Pesquisa /Inovação Extensão/Cultura Assistência/Apoio Acesso à Informação

Manual do Estudante

UFPE > Ensino > Manual do Estudante

Olá!

Que **massa** que você está com a gente! Queríamos muito te receber de **forma calorosa e presencial**, mas enquanto isso não é possível, deixamos esse espaço organizado para te ajudar a se localizar nas atividades remotas do UFPE. Especialmente para quem chega na segunda entrada, **temos muitos procedimentos novos na instituição**. Além dos passos a passo, também deixamos os contatos de todos

Navegação

- Conecte-se!
- Redes Sociais
- De olho na vida acadêmica
- Novos Idiomas
- Mobilidade, pesquisa e extensão
- Inclusão e acolhimento
- Museus da UFPE
- Vivendo a UFPE
- Quvidória

Digite aqui para pesquisar

FEDERAL DE PERNAMBUCO

10:39 13/01/2022



CALENDÁRIO ACADÊMICO



<https://www.ufpe.br/prograd/calendario-academico>

07/10/2023	Último dia para inscrição por cursos interessados AM Engenharia 2023.2
08/10/2023 a 22/10/2023	RECESSO (15 dias)
09/10/2023	Último dia para consolidação das turmas
Até 10/10/2023	Resultado da migração para o curso definitivo dos ingressantes 2022.2 de ABI Engenharias
11 a 16/10/2023	MATRÍCULA ACADÊMICA 2023.2 NO SIGAA - Todos os Campi da UFPE (PERÍODO EXCLUSIVO PARA MATRÍCULA EM DISCIPLINAS)
12/10/2023	Dia de Nossa Senhora Aparecida - Feriado Nacional
16 a 20/10/2023	Período de matrícula dos estudantes de outras IFES aceitos para a MOBILIDADE ACADÊMICA ANDIFES 2023.2

B.O. UFPE, RECIFE, 58 (30 BOLETIM DE SERVIÇO): 1 - 58 16 DE FEVEREIRO DE 2023 17

17 e 18/10/2023	Período de ajustes de matrícula 2023.2 pelas Coordenações de Curso e de Área no SigaA
19 e 20/10/2023	PROCESSAMENTO DAS MATRÍCULAS PELO STI (NESSE PERÍODO O SISTEMA FICARÁ FORA DO AR)
23/10/2023	INÍCIO DO SEMESTRE LETIVO 2023.2 de todos os cursos (presenciais e EAD)
23 a 30/10/2023	PERÍODO DE REMATRÍCULA 2023.2 (MODIFICAÇÃO/CORREÇÃO DE MATRÍCULA E TRANCAMENTO) (matrícula dos retardatários, trancamento do semestre, matrícula em novos componentes curriculares e cancelamento de matrícula em componentes curriculares)
24 e 25/10/2023	Solicitação de Matrícula em DISCIPLINAS ISOLADAS (ALUNO ESPECIAL) 2023.2 - Estudantes desvinculados da UFPE há menos de 5 (cinco) anos; - Estudantes desvinculados de outras IES; - Portadores de Diploma,



PROGRAMAS E PROJETOS ACADÊMICOS



Diretoria do CCM / Núcleo de Estudos e Assessoria Pedagógica (NEAP/CCM)



PROGRAMAS E PROJETOS ACADÊMICOS



PRÓ-REITORIA	BOLSA	OBSERVAÇÕES
PROGRAD (Pró-reitoria de Graduação)	Monitoria	Através do professor orientador ou do coordenador de monitoria
	Programa Institucional de Bolsa de Iniciação à Docência (PIBID)	Apenas para as licenciaturas
	Programa de Residência Pedagógica (PRP)	Apenas para as licenciaturas
	Programa de Educação Tutorial (PET)	Grupos de Estudos
PROPESQI (Pró-reitoria de Pesquisa e Inovação)	Programa Institucional de Bolsas de Iniciação Científica (PIBIC) - CNPq	Inscrição realizada pelo professor orientador
	Programa Institucional de Bolsas de Iniciação em Desenvolvimento Tecnológico e Inovação (PIBITI)	Inscrição realizada pelo professor orientador
PROExC (Pró-reitoria de Extensão e Cultura)	Bolsa de Incentivo Acadêmico (BIA)	Para calouros oriundos de escola pública
	Bolsa de Iniciação e Apoio Financeiro aos Projetos de Extensão e de Pesquisa-ação (PIBEXC)	Indicação pelo professor orientador
	Edital de Apoio à Pesquisa e Ações Artístico-Culturais (ECA)	Programas coordenados por docentes
PROGEPE (Pró-reitoria de Gestão de Pessoas e Qualidade de Vida)	Programa de Iniciação à Formação Multiprofissional (ProMulti)	Formação para o trabalho
	Programa Institucional de Estágio	Desenvolvimento da prática de estágio no âmbito da UFPE
	Programa de Desenvolvimento Profissional em TI (pela STI)	Em parceria com a FADE
	Programa de Bolsas em Esporte e Lazer	Incentivo ao Esporte



UNIVERSIDADE
FEDERAL
DE PERNAMBUCO

Diretoria do CCM / Núcleo de Estudos e Assessoria Pedagógica (NEAP/CCM)



PROGRAMAS E PROJETOS ACADÊMICOS



CONIC (Congresso de Iniciação Científica da UFPE)

CONITI (Congresso de Iniciação em Desenvolvimento Tecnológico e Inovação da UFPE)

São congressos realizados **anualmente**. Os trabalhos no Conic são apresentados pelos estudantes - os que participam ou não do Pibic/UFPE – na forma de comunicação em pôster. Os três melhores trabalhos apresentados em cada área do conhecimento recebem uma premiação da Propesqi.



FEDERAL
DE PERNAMBUCO

Diretoria do CCM / Núcleo de Estudos e Assessoria Pedagógica (NEAP/CCM)



POLÍTICAS INSTITUCIONAIS DE APOIO À PERMANÊNCIA DO ESTUDANTE



ASSISTÊNCIA



ESTUDANTIL



UNIVERSIDADE
FEDERAL
DE PERNAMBUCO

Diretoria do CCM / Núcleo de Estudos e Assessoria Pedagógica (NEAP/CCM)



POLÍTICAS INSTITUCIONAIS DE APOIO À PERMANÊNCIA DO ESTUDANTE



Política de assistência estudantil para discentes em situação de vulnerabilidade socioeconômica.

SETOR	POLÍTICA INSTITUCIONAL	OBSERVAÇÕES
Na Reitoria: PROAES (Pró-reitoria para Assuntos Estudantis)	Programa de Moradia Estudantil	Auxílio Moradia. Inscrição feita pelo SIG@.
	Programa de Assistência Estudantil	Auxílio por renda <i>per capita</i> (Resolução nº 02/2016 - CEPE). Inscrição feita pelo SIG@
	Assistência Social	Acompanhamento de Assistentes sociais
	Auxílio Alimentação	Acompanhamento com Nutricionistas. Desconto parcial ou gratuidade no R.U.
	Auxílio Emergencial	Auxílio diante de demandas pontuais. Solicitação através de Processo Eletrônico
	Bem-estar mental	Acompanhamento com Psicólogos
	Incentivo ao Esporte	Acompanhamento com Educadores Físicos
	Apoio Pedagógico	Acompanhamento com Pedagogos



UNIVERSIDADE
FEDERAL
DE PERNAMBUCO

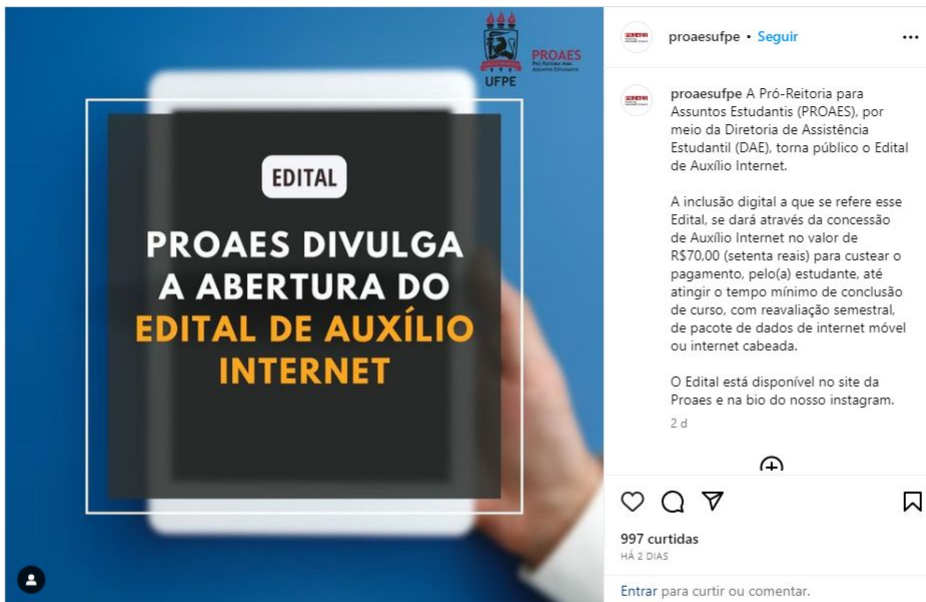
Diretoria do CCM / Núcleo de Estudos e Assessoria Pedagógica (NEAP/CCM)



POLÍTICAS INSTITUCIONAIS DE APOIO À PERMANÊNCIA DO ESTUDANTE



Política de assistência estudantil para discentes em situação de vulnerabilidade socioeconômica.



Durante a Pandemia, foram implementadas as seguintes ações de permanência: Programa de Inclusão Digital; Auxílio COVID-19.



POLÍTICAS INSTITUCIONAIS DE APOIO À PERMANÊNCIA DO ESTUDANTE



SETOR	POLÍTICA INSTITUCIONAL	OBSERVAÇÕES
No Gabinete do Reitor: NACE (Núcleo de Acessibilidade)	Acessibilidade em sentido amplo (infraestrutura, comunicação, informação) que envolve o ensino, a pesquisa e a extensão)	Para servidores e estudantes. PCD auditiva, visual, física, intelectual ou múltipla / Pessoa com TEA / Pessoa com superdotação / Pessoa com transtorno específico de aprendizagem / Pessoa com mobilidade reduzida
	Atendimento Educacional Especializado (AEE)	
Nos Centros Acadêmicos: NEAP (Núcleo de Estudos e Assessoria Pedagógica)	Acolhida aos Ingressantes / Encontro Pedagógico	Orientações pedagógicas acerca da vida acadêmica a todos os estudantes
	Orientação Pedagógica	Escuta, acolhimento e orientações diante de demandas apresentadas
	Estudos Planejados (EP)	Estudantes com obstáculos no prosseguimento do processo de aprendizagem nos cursos de graduação oferecidos pela Universidade



UNIVERSIDADE
FEDERAL
DE PERNAMBUCO

Diretoria do CCM / Núcleo de Estudos e Assessoria Pedagógica (NEAP/CCM)



POLÍTICAS INSTITUCIONAIS DE APOIO À PERMANÊNCIA DO ESTUDANTE



O Núcleo de Línguas e Culturas (NLC) - CAC oferece cursos de idiomas (Alemão, Espanhol, Francês, Inglês e Japonês) com valores diferenciados para a comunidade acadêmica.

A Coordenação de Línguas e Interculturalidade (CLING) - DRI oferece cursos de idiomas, mentoria, tradução de trabalhos, elaboração de resumos para língua estrangeira, interpretação em língua estrangeira para eventos científicos, testagem em nível internacional (Proficiência).



<https://www.ufpe.br/nlc>



<https://www.ufpe.br/cling>



UNIVERSIDADE
FEDERAL
DE PERNAMBUCO

Diretoria do CCM / Núcleo de Estudos e Assessoria Pedagógica (NEAP/CCM)



direitos & deveres



UNIVERSIDADE
FEDERAL
DE PERNAMBUCO

Diretoria do CCM / Núcleo de Estudos e Assessoria Pedagógica (NEAP/CCM)



LEGISLAÇÃO ACERCA DA GRADUAÇÃO



As regras do “jogo”

Em nível nacional (MEC)

LEIS E DECRETOS

RESOLUÇÕES

**DIRETRIZES
CURRICULARES**

Em nível institucional (UFPE)

**Estatuto e Regimento
da UFPE**

**Projeto Político Pedagógico
Institucional (PPPI)**

**Resoluções e Portarias
da UFPE**

No âmbito do Curso

Regimento do CCM

**Projeto Pedagógico do
Curso (PPC)**

**Regulamentos
Internos do Curso**

- Regulamento de Atividades Complementares
- Regulamento do Internato (Estágio)



**UNIVERSIDADE
FEDERAL
DE PERNAMBUCO**

Diretoria do CCM / Núcleo de Estudos e Assessoria Pedagógica (NEAP/CCM)



Instâncias no CCM relacionadas à Graduação

Na UFPE, os estudantes também têm vez e voz!

INSTÂNCIAS DELIBERATIVAS NO CCM

Colegiado do Curso

(02 representantes discentes)

Câmaras Setoriais

(01 representante discente)

Conselho do Centro

(01 representante discente)

INSTÂNCIAS NO ÂMBITO DO CURSO

**Coordenação do
Curso**

**Núcleo Docente
Estruturante**

Áreas Acadêmicas

INSTÂNCIAS NO ÂMBITO DO CENTRO

Diretoria do CCM

**Coordenação de
Pesquisa**

**Coordenação de
Extensão e Cultura**



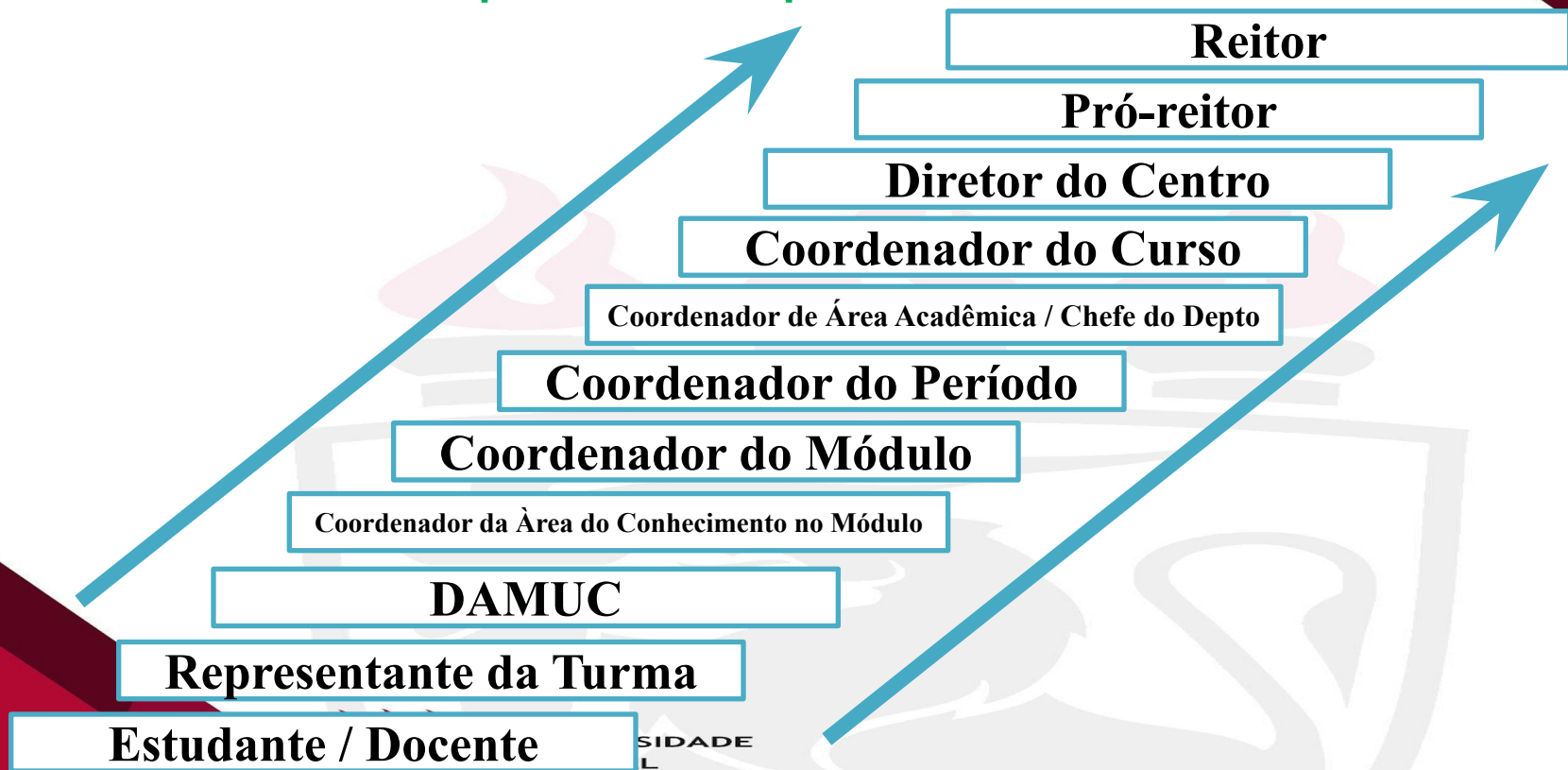
UNIVERSIDADE
FEDERAL
DE PERNAMBUCO

Diretoria do CCM / Núcleo de Estudos e Assessoria Pedagógica (NEAP/CCM)



UMA QUESTÃO DE HIERARQUIA

A quem recorrer primeiro?





UNIVERSIDADE FEDERAL DE PERNAMBUCO
CENTRO DE CIÊNCIAS MÉDICAS (CCM)
NÚCLEO DE ESTUDOS E ACESSORIA PEDAGÓGICA (NEAP)



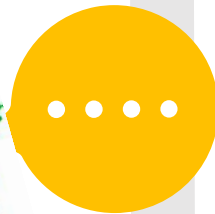
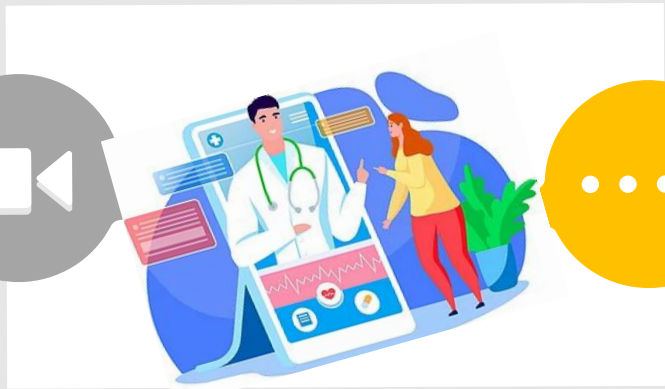
AMBIENTE VIRTUAL DE APRENDIZAGEM DO CURSO DE MEDICINA (AVAMED)



UNIVERSIDADE
FEDERAL
DE PERNAMBUCO

Diretoria do CCM / Núcleo de Estudos e Assessoria Pedagógica (NEAP/CCM)

CCM CENTRO DE
CIÊNCIAS MÉDICAS



Tecnologia da Informação Curso de Medicina

Amadeu Sá de Campos Filho

Curso de Medicina, Centro de Ciências Médicas, UFPE
Núcleo de Telessaúde, Centro de Ciências Médicas, UFPE
amadeu.campos@ufpe.br



UNIVERSIDADE
FEDERAL
DE PERNAMBUCO

CCM

CENTRO DE
CIÊNCIAS MÉDICAS



UNIVERSIDADE
FEDERAL

DE PERNAMBUCO

Centro de Ciências Médicas - UFPE

VIRTUS IMPAVIDA

Tecnologias de Informação e Comunicação (TICs) na UFPE



CENTRAL DE
SERVIÇOS DE TIC

<https://www.ufpe.br/sti>

SPREAD

Secretaria de Programas de
Educação Aberta e Digital
(<https://www.ufpe.br/spread>)



nutes



Núcleo de Telessaúde
Centro de Ciências Médicas - UFPE
UNIVERSIDADE
FEDERAL DE
PERNAMBUCO



STI SUPERINTENDÊNCIA DE TECNOLOGIA DA INFORMAÇÃO

CENTRAL DE SERVIÇOS DE TIC

Registre ou Acompanhe um Chamado

SERVIÇOS PARA:

Estudante

Servidor

Visitante

Início Serviços Projetos Base de Conhecimento Normas e Orientações Conheça a CSTIC

Buscar na Central de Serviços...

22/11/19 às 15h00

CONHEÇA A CENTRAL DE SERVIÇOS DE TIC

A Central de Serviços de Tecnologia da Informação e Comunicação (CSTIC) é o canal centralizado para as solicitações e acompanhamento dos serviços de TIC oferecidos à comunidade acadêmica da UFPE. [Leia... \(leia mais\)](#)



NO PORTAL CSTIC

SERVIÇOS

A STI fornece e mantém serviços de TIC para a comunidade acadêmica da UFPE. De acordo com o seu perfil (estudante, servidor ou visitante) você pode solicitar demandas (acesso, informação, dúvidas, alterações de configurações e correção de problemas) sobre os serviços oferecidos. Nosso Catálogo de Serviços apresenta as seguintes categorias:

- | | |
|--------------------------|---|
| Aquisições | Redes |
| Dados e Servidores | Segurança da Informação |
| Email | Sistemas Corporativos
(SIG@, SIPAC, SIGAA, SISU, Sistema de Votação On-line, etc.) |
| Equipamentos e Softwares | Sites e Portais |
| Eventos | Telefonia |
| Impressão | |

Ver todos os serviços

PROJETOS

Caso você deseje solicitar uma demanda de um novo produto/serviço de TIC (que não faça parte do nosso catálogo), a STI pode lhe ajudar através da execução de projetos.

As demandas de projetos relacionadas à Tecnologia da Informação e Comunicação (TIC) devem ser solicitadas através do menu Projetos ou do botão "Ler mais" abaixo, respeitando as orientações disponíveis de acordo com a categoria da sua demanda.

Ler mais

FIQUE ATENTO!

Notificações sobre o atendimento serão enviadas para seu e-mail institucional (@ufpe.br)!

Caso utilize um e-mail alternativo, efetue o redirecionamento do seu e-mail institucional para sua caixa postal de preferência através do Webmail UFPE.

PERGUNTAS FREQUENTES

Como acessar e utilizar a base de conhecimento (FAQ)?

Como solicitar acesso UFPE ID?

Como solicitar serviços de tecnologia da informação através da Central de Serviços de TIC da UFPE?

Como verificar existência de UFPE-ID e/ou Gsuite?

Superintendência de Tecnologia da Informação (STI) - UFPE

Superintendência de Tecnologia da Informação (STI) - UFPE

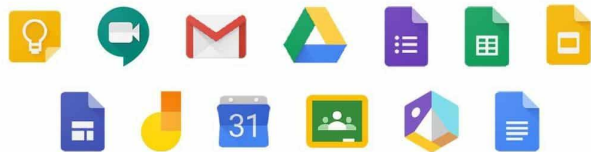


CENTRAL DE
SERVIÇOS DE TIC

<https://www.ufpe.br/sti>



COMMUNICATE COLLABORATE ORGANIZE ENGAGE



Office 365 Education
Enhancing collaboration and productivity



UNIVERSIDADE
FEDERAL
DE PERNAMBUCO



- Sala de Telepresença (12 pessoas)



- Sala de Videoconferência (25 pessoas)



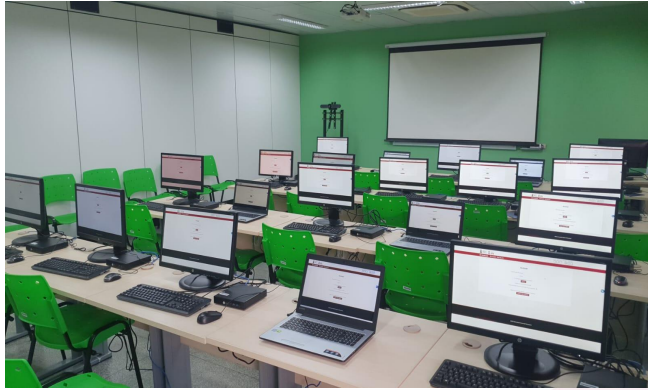
- Sala de Projetos (20 pessoas)

- Ocupamos uma área de 200 m²
- Parque tecnológico com mais de 50 estações de trabalho
- Equipamentos digitais para telediagnóstico em diversas especialidades
- Laboratório de Habilidades Digitais (2022)
- Salas para videoconferência
- Utilizamos a RNP como principal provedor de Internet

Serviços:

- Telessaúde
 - ✓ Teleconsulta, Telediagnóstico, Telemonitoramento e teleregulação
 - ✓ Plataforma: Central de Telemonitoramento Clínico (CTC)
- Teleducação
- Videocolaboração

Infraestrutura Tecnológica no CCM - UFPE



Sala de Convivência

- 04 computadores +
06 Computadores

**Aquisição de mais
20 computadores**

Laboratório de Habilidades Digitais

- 21 computadores
- Datashow
- Sistema de Áudio
- Equipamento de videoconferência

Salas de Aula

- 01 computadores
- Datashow
- Caixa de Som
- 05 Equipamento de videoconferência

Núcleo de Atenção à Tecnologia da Informação (NATI)



Fagner Luiz Alves da
Silva
Técnico de TI



Fernando
Estagiário



Ronald
Estagiário



UNIVERSIDADE
FEDERAL
DE PERNAMBUCO

Evolução de processo de ensino-aprendizagem

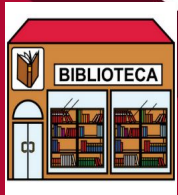
Passado



Sala de Aula



Alunos



UNIVER
FEDERA
DE PERNAMBUCO

Presente



E-mail



Sala de aula
Virtual



Biblioteca
Virtual



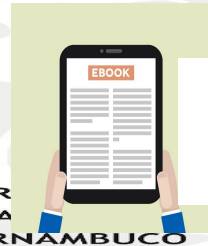
Whatsapp



Alunos



Podcast



AUDIOBOOK



Internet



AVAs no curso de Medicina



Classroom



moodle



M E D

Curso de Medicina da UFPE



UNIVERSIDADE
FEDERAL
DE PERNAMBUCO

AVAMED: Equipe

TI
(Infraestrutura)



UNIVERSIDADE
FEDERAL
DE PERNAMBUCO



SPREAD

Secretaria de Programas de
Educação Aberta e Digital

Tecnológica Educacional
(Pedagógica)



Coordenação

- Lab. Informática CCM
- AVAMED



Magdala Novaes
Medicina - Recife



Paula Diniz
Medicina - Recife



Amadeu Campos
Medicina - Recife



UNIVERSIDADE
FEDERAL
DE PERNAMBUCO

Características dos AVAs

Aprimorar o **processo ensino-aprendizagem** como ferramenta de suporte ao professor

01



02

Possibilitar o uso de **metodologias ativas** no aprendizado

Facilitar o **relacionamento / interação** entre professores e alunos

03



04

Personalização do ensino (acesso em qualquer lugar e qualquer hora)

Melhorar o **acesso** ao cronograma de aulas e conteúdos atualizados

05



06

Promover uma **aprendizagem independente e colaborativa**

Fornecer **feedbacks** aos alunos, acompanhando e incentivando a construção do conhecimento

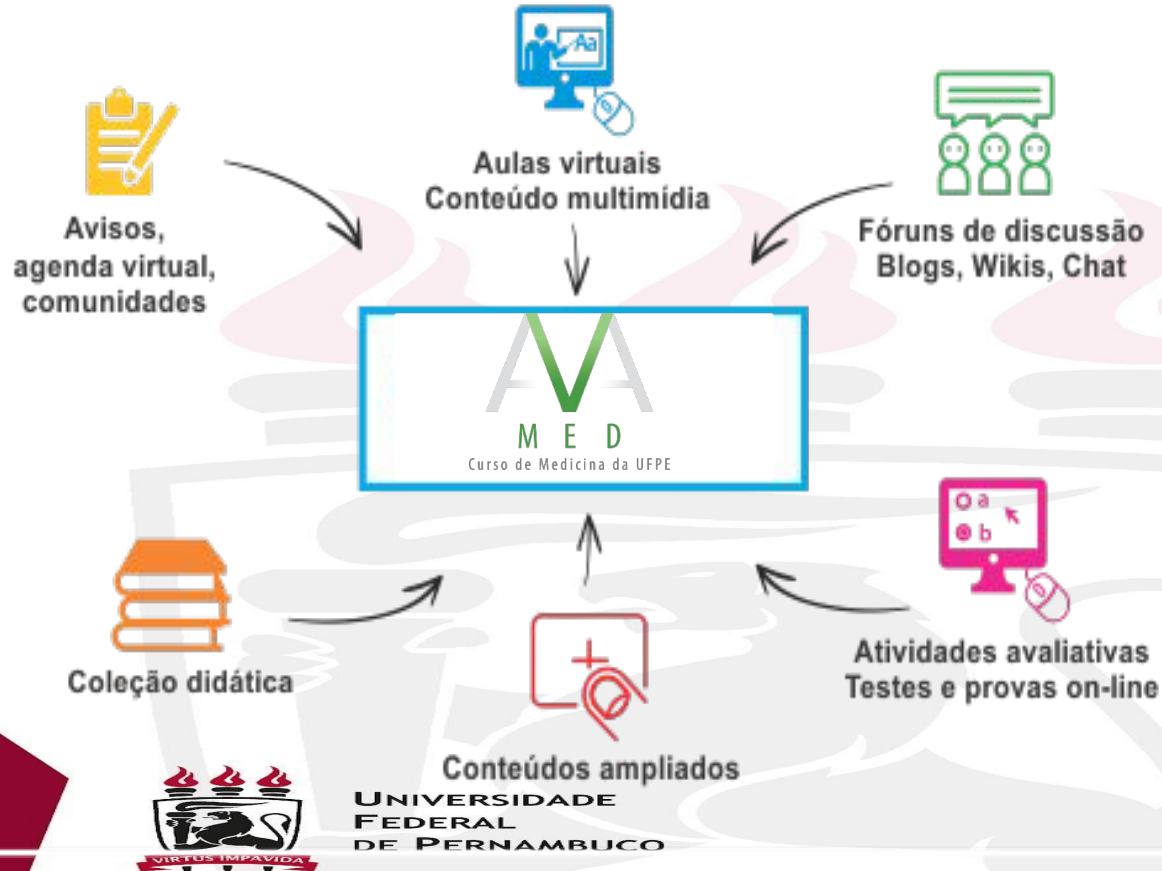
07



UNIVERSIDADE
FEDERAL
DE PERNAMBUCO



AVAMED: Espaço de aprendizagem on-line



AVA da Graduação

- Secretaria de Programas de Educação Aberta e Digital (Spread)
- www.ufpe.br/graduacao



AM

MED

Curso de Medicina da UFPE

AVAMED: www.ufpe.br/graduacao



*O melhor da
educação superior
também no ensino
a distância*

Acesso à plataforma

Identificação de usuário

Senha

[Acessar](#)

[Esqueceu o seu usuário ou senha?](#)



Graduação

Conheça os cursos de Graduação EAD da UFPE

[Leia mais](#)



Pós-Graduação

Conheça os cursos de Pós-graduação EAD da UFPE

[Leia mais](#)



Atualização Profissional

Acesse a página de Atualização Profissional

[Leia mais](#)



Suporte

Acesse a página de Ajuda da EAD da UFPE

[Leia mais](#)

AVAMED: www.ufpe.br/graduacao

UNIVERSIDADE FEDERAL DE PERNAMBUCO ead UFPE

O melhor da educação superior também no ensino a distância

Acesso à plataforma

Identificação de usuário

Identificação de usuário

CPF

Senha

Senha

CPF

Acessar

Esqueceu o seu usuário ou senha?

1º Login

CPF

CPF

Graduação

Conheça os cursos de Graduação EAD da UFPE

Leia mais

Pós-Graduação

Conheça os cursos de Pós-graduação EAD da UFPE

Leia mais

Atualização Profissional

Acesse a página de Atualização Profissional

Leia mais

Suporte

Acesse a página de Ajuda da EAD da UFPE

Leia mais

AVAMED: www.ufpe.br/graduacao

The screenshot shows the AVAMED user interface. At the top, there is a dark red header with the logos of the Universidade Federal de Pernambuco (UFPE) and the ead UFPE system. On the right side of the header, there are icons for a globe, a notification bell with '376', a speech bubble with '16', and a user profile picture. Below the header, the user's name ' AMADEU SA DE CAMPOS FILHO ' is displayed next to a circular profile picture. Underneath the name are navigation links: 'Perfil', 'Notas', 'Mensagens', 'Preferências', and 'Ajuda'. A vertical sidebar on the left contains icons for home, calendar, graduation, folders, and help. Below the user information, the section 'Minhas salas virtuais' is visible. It includes a dropdown menu set to 'Todas (exceto removidos da visualização)', a sorting option 'Acessadas por último', and a 'Lista' button. The list of virtual rooms contains the following items:

- Monitorias
 - Monitoria - MED0044 - Urgências Clínicas
- Monitorias
 - Monitoria - MED0026- Semiologia do Adulto e Idoso
- 7º Período
 - MED0044 - URGÊNCIAS CLÍNICAS
- 2º Período
 - MED0008 - CONSTRUÇÃO E PRODUÇÃO DO CONHECIMENTO
- Medicina - Recife
 - Biblioteca Virtual

Data: 27/04/2022

Assunto: A ética no uso de redes sociais em saúde. A importância da comunicação interpessoal e ética para construir o conhecimento médico.

Objetivo: Reconhecer a importância da comunicação ética na área da saúde e o uso de TI.

Participe da aula síncrona clicando aqui

Vídeoaulas assíncronas:

Vídeoaula: Sociedade nas Redes Virtuais: Aspectos Éticos e de Segurança - Parte 1



Material complementar de apoio:

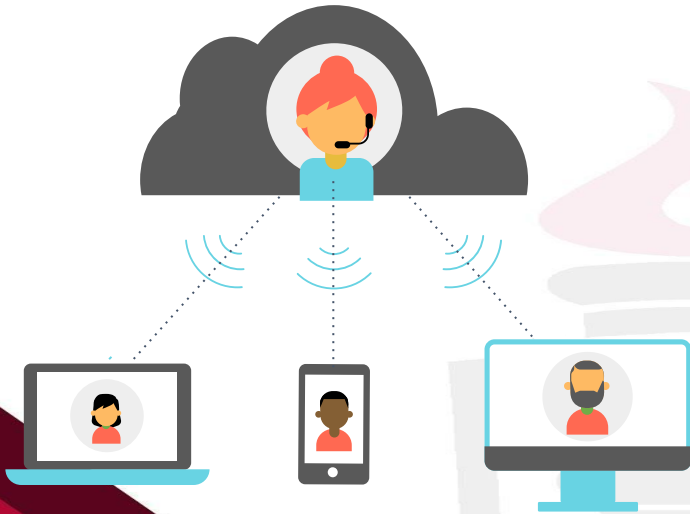
- PARECER CFM nº14/2017: Uso do WhatsApp em ambiente hospitalar
- Resolução 2.227/18 do Conselho Federal de Medicina (CFM) sobre Telemedicina
- Novo Código de ética médica 2018
- Aula: Sociedade nas redes virtuais: aspectos éticos e segurança
- Código de Ética Médica 2009
- Código de Ética do Estudante de Medicina
- RESOLUÇÃO CFM nº 2.126/2015: complemento da Resolução CFM nº 1.974/11
- Resolução 1974/11 sobre Ética médica na publicidade e nas redes sociais

Suporte Técnico

- E-mail: suporte.ead@ufpe.br
- Telefone: 2126-8067 / 2126 – 8631

Suporte Pedagógico

- E-mail: avamed.suporte@ufpe.br
- Telefone: 2126 – 3903



UNIVERSIDADE
FEDERAL
DE PERNAMBUCO

AM

MED

Curso de Medicina da UFPE

Amadeu Sá de Campos Filho

Curso de Medicina, Centro de Ciências Médicas, UFPE
Núcleo de Telessaúde, Centro de Ciências Médicas, UFPE
amadeu.campos@nutes.ufpe.br





UNIVERSIDADE FEDERAL DE PERNAMBUCO
CENTRO DE CIÊNCIAS MÉDICAS (CCM)
NÚCLEO DE ESTUDOS E ACESSORIA PEDAGÓGICA (NEAP)



O SISTEMA DE BIBLIOTECAS



UNIVERSIDADE
FEDERAL
DE PERNAMBUCO

Diretoria do CCM / Núcleo de Estudos e Assessoria Pedagógica (NEAP/CCM)

CCM CENTRO DE
CIÊNCIAS MÉDICAS



O SISTEMA DE BIBLIOTECAS



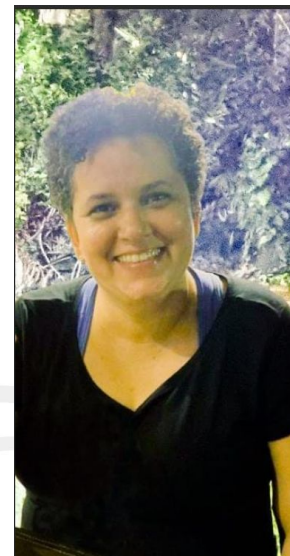
Biblioteca Central



Biblioteca do CB



Biblioteca do CCS



Marcela Porfírio

E-mails: bibccs@ufpe.br



BIBLIOTECA DO CCS



UNIVERSIDADE
FEDERAL
DE PERNAMBUCO



SOBRE



Biblioteca universitária, setorial, situada no Centro de Ciências da Saúde da Universidade Federal de Pernambuco, integrante do Sistema de Bibliotecas da UFPE, possui um acervo que abrange predominantemente as áreas das ciências da saúde, atende a todos os cursos de graduação e pós-graduação.



UNIVERSIDADE
FEDERAL
DE PERNAMBUCO



PÚBLICO ALVO

- Discentes (estudantes de graduação, pós-graduação, especialização e programas de residência);
- Docentes;
- Técnicos;
- Comunidade externa (apenas consulta local).



UNIVERSIDADE
FEDERAL
DE PERNAMBUCO



FUNCIONAMENTO

- ✓ Segunda a sexta-feira, das 8h às 20h
- ✓ Das 8h às 19h45: Empréstimos e devoluções
- ✓ Salão de leitura informal, mesas para estudos em grupo, sala de estudos em grupo (no mínimo 3 pessoas), cabines individuais para estudo, setor de atendimento ao usuário, e balcão de empréstimos, devoluções, e inscrição).



UNIVERSIDADE
FEDERAL
DE PERNAMBUCO



BALCÃO DE ATENDIMENTO



UNIVERSIDADE
FEDERAL
DE PERNAMBUCO



ESPAÇO DE CIRCULAÇÃO



UNIVERSIDADE
FEDERAL
DE PERNAMBUCO



CABINES INDIVIDUAIS



UNIVERSIDADE
FEDERAL
DE PERNAMBUCO



SALA DE ESTUDO EM GRUPO



UNIVERSIDADE
FEDERAL
DE PERNAMBUCO



INSCRIÇÃO (Cadastro)



- **DISCENTES:** É realizada automaticamente por meio do intercâmbio de informações entre o SIGA e o Pergamum;
- **TÉCNICOS E DOCENTES:** Contracheque atualizado, documento com foto.





SERVIÇOS OFERECIDOS



- Consulta local;
- Empréstimo domiciliar;
- Empréstimo especial;
- Renovação de empréstimos pela internet;
- Orientação e auxílio aos usuários;
- Comut (via Biblioteca Central);
- Acesso ao Portal de Periódicos da CAPES;
- Visita dirigida;



UNIVERSIDADE
FEDERAL
DE PERNAMBUCO



SERVIÇOS OFERECIDOS



- Treinamento de uso do Pergamum;
- Orientação à normalização de trabalhos acadêmicos;
- Catalogação na fonte de monografias dos cursos de graduação e pós-graduação;
- Orientação de acesso a bibliotecas virtuais e bases de dados.





EMPRÉSTIMO DOMICILIAR

CATEGORIA	PRAZO	QTDE
GRADUAÇÃO	07 dias	10 exemplares
TÉCNICOS	15 dias	10 exemplares
DOCENTES	30 dias	10 exemplares
RESIDENTES	15 dias	10 exemplares
PÓS-GRADUAÇÃO	15 dias	10 exemplares





EMPRÉSTIMO DOMICILIAR



- ✓ Todos os empréstimos serão liberados somente com a digitação do CPF, senha (pessoal e intransferível) do usuário da biblioteca ou digital.



UNIVERSIDADE
FEDERAL
DE PERNAMBUCO



EMPRÉSTIMO ESPECIAL



- O livro de consulta poderá ser emprestado em caráter especial, para retirada da Biblioteca, por um período de 2 horas, podendo ser renovado por mais 2 horas;
- Os materiais especiais como CDS e DVDs, terão prazo de 7 dias úteis(igual aos livros), para devolução do empréstimo.





LIVROS EM ATRASO



- Para livros em atraso será cobrada multa de R\$ 0,50 por obra e por dia, inclusive sábados, domingos e feriados, pois toda devolução será sempre para dia útil;
- Se o usuário estiver com atraso, toda movimentação dele no sistema Pergamum fica bloqueada;
- O valor arrecadado da multa é depositado na conta do Tesouro Nacional mensalmente.





ORIENTAÇÕES

- ✓ Não será permitido o acesso às estantes de usuário portando bolsas. Pede-se deixá-las sobre a mesa;
- ✓ Não é permitida a entrada na Biblioteca com qualquer tipo de alimento ou bebida;
- ✓ Ao entrar no setor desligue o celular;
- ✓ A Biblioteca do CCS não tem fins lucrativos, o pagamento da multa é de caráter educativo;





ORIENTAÇÕES



- ✓ Quaisquer danos, rasuras ou páginas rasgadas, o usuário de posse do material será responsável e terá que repor um novo exemplar para Biblioteca;
- ✓ A senha criada pelo usuário é pessoal e intransferível, não aceitaremos serviços por terceiros;
- ✓ Em caso de roubo ou furto, a apresentação do boletim de ocorrência, isentará o usuário do pagamento da multa, mas o mesmo terá que repor o exemplar da Biblioteca;
- ✓ Quando o CCS estiver sem internet não será feita nenhuma operação manual, exceto devolução de exemplares.





CONSULTA AO ACERVO



A consulta é aberta aos usuários internos e externos à Instituição. O acervo da biblioteca pode ser consultado no local ou pela internet no site:

<http://www.biblioteca.ufpe.br>



UNIVERSIDADE
FEDERAL
DE PERNAMBUCO



Sistema Integrado de Bibliotecas | Portal .periodicos. CAPES | Universidade Federal de Pernambuco

Não seguro | www.biblioteca.ufpe.br/pergamum/biblioteca/index.php

SIB Sistema Integrado de Bibliotecas

Pergamum Mobile | Meu Pergamum | Comentários Gerais | Sugestões Gerais | Ajuda

Alto contraste

Login

Pesquisa Geral

Selecione outras pesquisas

Opções de consulta

Palavra | Índice

Ordenação:

Unidade de Informação:

Buscar por: Ano de publicação:

Tipo de obra:

Registros por página: Coleção:

Meu

Home

A±

▲

Prezados(as) usuários(as),

Bem vindos ao semestre 2019.1. Aproveitem nossas bibliotecas que estão prontas para lhes servir.

Os ingressantes 2019.1 já estão cadastrados no Pergamum, mas precisam ir à biblioteca setorial do centro onde estudam para criar a senha de acesso ao Meu Pergamum e a biometria.

O acesso às normas técnicas da ABNT pelo Target GEDWEB está suspenso temporariamente, enquanto o processo de renovação estiver em trâmite.

Confira as orientações de pagamento de multa gerada nas bibliotecas da UFPE, [clikando aqui](#).

SIB Sistema Integrado de Bibliotecas

ri

.periodicos.

v|lex

gedWeb

Tesouro Nacional

Ouvidoria UFPE

Windows Taskbar: 15:00 28/03/2019



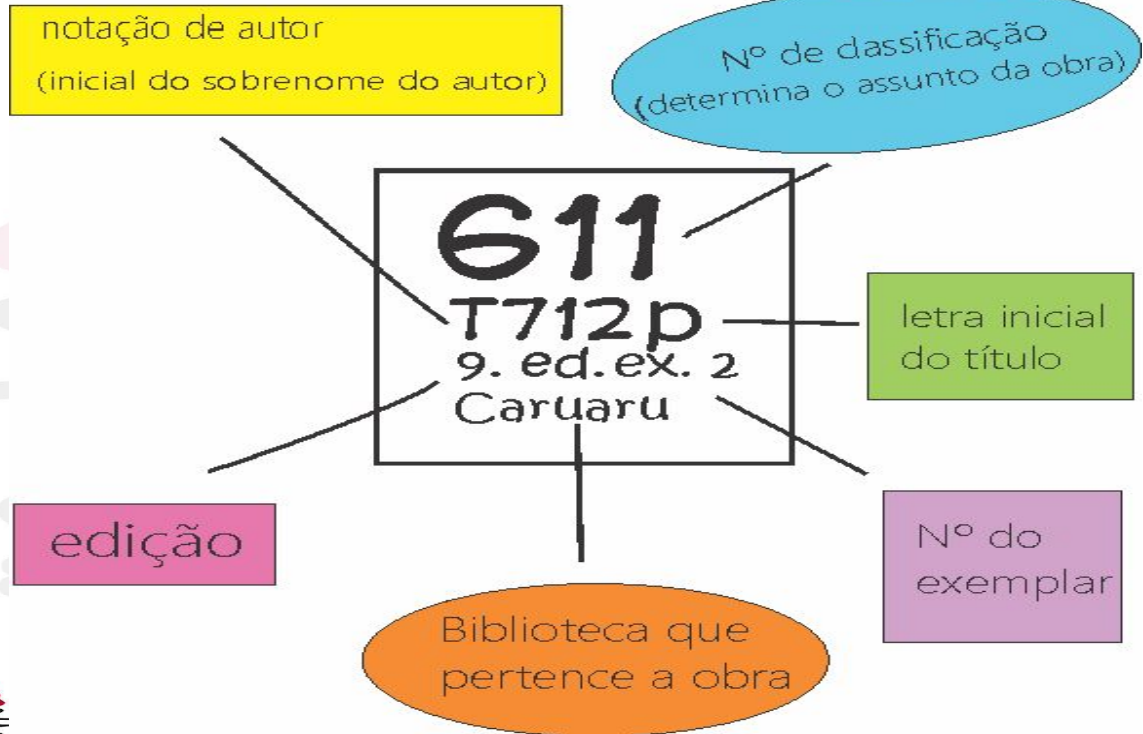
UNIVERSIDADE
FEDERAL
DE PERNAMBUCO



NÚMERO DE CHAMADA



Este número
é o endereço
do livro na
estante:





ETIQUETA NO LIVRO



Assunto

N. Cham. 611

Autor: Tortora, Gerard J.

Título: Princípios de anatomia e fisiologia



90106700

Ac. 281117

v.1 Ex. 2

Nº de registro
do livro

Nº do acervo



UNIVERSIDADE
FEDERAL
DE PERNAMBUCO



Bibliotecários:

Marcela Porfírio (coordenadora)

- Aécio Oberdam
- Kíria Macedo
- Elaine Freitas
- Susileyde Brito



UNIVERSIDADE
FEDERAL
DE PERNAMBUCO



Contatos:

Telefones:

2126-8505/8973

E-mail:

bibccs@ufpe.br

 [bibliotecaccsufpe](https://www.instagram.com/bibliotecaccsufpe)



UNIVERSIDADE
FEDERAL
DE PERNAMBUCO



UNIVERSIDADE FEDERAL DE PERNAMBUCO
CENTRO DE CIÊNCIAS MÉDICAS (CCM)
NÚCLEO DE ESTUDOS E ACESSORIA PEDAGÓGICA (NEAP)



RELATO DE EXPERIÊNCIA: UMA TRAJETÓRIA EXITOSA EM PROJETOS DE PESQUISA E EXTENSÃO



UNIVERSIDADE
FEDERAL
DE PERNAMBUCO

Diretoria do CCM / Núcleo de Estudos e Assessoria Pedagógica (NEAP/CCM)

CCM CENTRO DE
CIÊNCIAS MÉDICAS



Pesquisa e Extensão

Matheus Simplício - 148



<https://docs.google.com/presentation/d/1x-5DzF22CrDF0ZC5c16ol-EnxKHGBKTCv7vuEs1e8i8/edit?usp=sharing>



UNIVERSIDADE FEDERAL DE PERNAMBUCO
CENTRO DE CIÊNCIAS MÉDICAS (CCM)
NÚCLEO DE ESTUDOS E ACESSORIA PEDAGÓGICA (NEAP)



EQUIPE DA COORDENAÇÃO DO CURSO DE MEDICINA (SECRETARIA E ESCOLARIDADE)



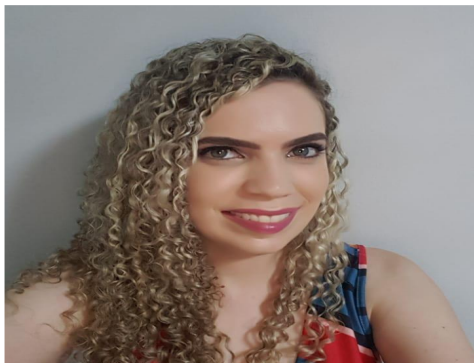
UNIVERSIDADE
FEDERAL
DE PERNAMBUCO

Diretoria do CCM / Núcleo de Estudos e Assessoria Pedagógica (NEAP/CCM)

CCM CENTRO DE
CIÊNCIAS MÉDICAS



EQUIPE DA SECRETARIA / ESCOLARIDADE



Danielle Gomes
Chefe da Escolaridade



Lindsay Pessoa
Secretária do Curso



Manassés Santos
(Técnico da Secretaria)



Margarete Valdevino
(Técnica da Escolaridade)



**UNIVERSIDADE
FEDERAL
DE PERNAMBUCO**

Diretoria do CCM / Núcleo de Estudos e Assessoria Pedagógica (NEAP/CCM)



EQUIPE DA SECRETARIA / ESCOLARIDADE



Luana Áurea Bento Ferreira
(Bolsista Escolaridade/Secretaria)



Bruno Vitorino dos Santos
(Bolsista Escolaridade/Secretaria)



**UNIVERSIDADE
FEDERAL
DE PERNAMBUCO**

Diretoria do CCM / Núcleo de Estudos e Assessoria Pedagógica (NEAP/CCM)



SITE DO CURSO DE MEDICINA



Formulários e Requerimentos

DECLARAÇÃO DE VÍNCULO /MATRÍCULA /HISTÓRICO/EMENTAS e OUTROS

* Para solicitar **Comprovante de Matrícula** ou **Declaração de vínculo**, enviar NOME e CPF para o e-mail: escolaridade.ccm@ufpe.br
* Para solicitar **Comprovante de Matrícula**, apenas para os estudantes do 9º ao 12º período, enviar NOME e CPF para o e-mail: internatosaudecoletivaufpe@gmail.com
Prazo de emissão: até 3 dias úteis.

HISTÓRICO ESCOLAR

- Histórico Escolar de Estudantes Vinculados: acessar o link [Solicitação de Documentos - GRADUAÇÃO UFPE](#);
- Histórico Escolar de Estudante Formado: devem entrar em contato com a Divisão de Registro Escolar - DRE (dre.prograd@ufpe.br), anexando cópia frente e verso de documento de identificação com foto, CPF (não necessário se constar no documento anterior) e Cópia da Declaração de Conclusão/Colação de Grau ou Diploma.

EMENTAS

Para solicitar **PROGRAMA DE COMPONENTE CURRICULAR** (ementa): Enviar histórico escolar oficial, (conforme instrução acima), para o e-mail: escolaridade.ccm@ufpe.br
Prazo de emissão: 30 dias.

REQUERIMENTOS:

- [Requerimento Geral](#)
- [Requerimento de Revisão de Prova](#)
- [Requerimento de 2ª Chamada](#)
- [Requerimento de Dispensa de Componente Curricular](#)

Informes

Projeto Pedagógico do Curso de Medicina

Programas dos Componentes Curriculares

<https://www.ufpe.br/medicina-bacharelado-ccm>



**UNIVERSIDADE
FEDERAL
DE PERNAMBUCO**

Diretoria do CCM / Núcleo de Estudos e Assessoria Pedagógica (NEAP/CCM)



SERVIÇOS PRESTADOS PELA ESCOLARIDADE

- Desbloqueio de CPF no SIG@;
- Dúvidas e problemas relacionados ao SIG@;
- Atendimento administrativo aos estudantes nas questões acadêmicas (informações gerais);

- Emissão de Programa de Componente Curricular;
- Emissão de declarações;
- Autenticação de documentos (histórico, comprovante de matrícula etc.);



UNIVERSIDADE
FEDERAL
DE PERNAMBUCO

Diretoria do CCM / Núcleo de Estudos e Assessoria Pedagógica (NEAP/CCM)



ATENDIMENTO ACADÊMICO NA SECRETARIA

- Informações sobre o funcionamento dos componentes curriculares (horário e locais das aulas);
- Implantação de Atividades Complementares no SIG@;

- Registro de Ocorrências no âmbito do curso;
- Agendamento de reuniões com a coordenação.



UNIVERSIDADE
FEDERAL
DE PERNAMBUCO

Diretoria do CCM / Núcleo de Estudos e Assessoria Pedagógica (NEAP/CCM)



AINDA SOBRE O ATENDIMENTO (NA FMR)

- **Atendimento presencial:** Sala 56 (das 07h às 19h)
- **Atendimento via WhatsApp:** (81) 2126-8544

- **O Espaço de Convivência** funciona das 7h às 18h30 para realização de estudos individuais.



UNIVERSIDADE
FEDERAL
DE PERNAMBUCO

Diretoria do CCM / Núcleo de Estudos e Assessoria Pedagógica (NEAP/CCM)

Primeiro acesso ao SIG@

4. INGRESSANTES

- PRIMEIRO ACESSO
(www.siga.ufpe.br), e
(id.ufpe.br). Para mais

- É vedado o contato
com a UFPE, ou seja

The screenshot shows the SIG@ website interface. At the top, there is a navigation bar with the SIG@ logo and the UFPE logo. The main content area features a 'Solicitar Acesso' button highlighted with a red box. To the right, there is a login form with fields for 'Serviço' (set to SIG@UFPE), 'Login/CPF', and 'Senha'. Below the login form is a CAPTCHA section with the text 'Não sou um robô' and a 'reCAPTCHA' logo. At the bottom of the page, there is a footer with the UFPE logo and the text 'DIRETORIA DO CCM / NÚCLEO DE ESTUDOS E APOIO PEDAGÓGICO (NEAP/CCM)'. A 'COMUNICADO' banner is also visible, stating 'Proaes divulga instruções para novo cadastramento biométrico para acesso ao Restaurante Universitário (Recife)'.






FEDERAL
DE PERNAMBUCO

Diretoria do CCM / Núcleo de Estudos e Assessoria Pedagógica (NEAP/CCM)



IMPORTANTE!!!

Atualize seus Dados Pessoais no SIG@

sig@  Acessibilidade   Tempo restante: 06:53

[Início](#) [Ingresso](#) [Currículo](#) [Oferta](#) [Matrícula](#) [Atividades](#) [Avaliação](#) [Conclusão](#) [Consultas](#) [Serviços](#)

Nome: ERICA SANTANA Órgão: PRÓ-REITORIA PARA ASSUNTOS ACADÊMICOS Módulo: ENSINO - GRADUAÇÃO Perfil: ESCOLARIDADE [Trocar Perfil](#)

Serviços > [Atualizar Dados Pessoais](#)

[Atualizar Dados Pessoais](#)

Atualização dos Dados Pessoais

[Atalho](#) [Ajuda](#)

CPF: 03912489482

Passaporte:

Nome Civil: ERICA BRITO DE SANTANA

Nome Social:

Estado Civil*: CASADO(A) ▼

Cor/Raça*: PARDA ▼

Sexo: FEMININO

Data de Nascimento: 16/08/1982

Nome da Mãe: MIZETE BRITO DE SANTANA

Nome do Pai: NELSON DA SILVA DE SANTANA

E-mail Principal: ERICA.SANTANA@UFPE.BR

E-mail Secundário: ERICABS82@GMAIL.COM

Endereço Residencial*:

CEP: 50800220

Logradouro: RUA ▼ DONA INÊS CORREIA DE ARAÚJO

Número: Complemento:

Bairro: VARZEA

País: BRASIL


UF: PERNAMBUCO

Cidade: RECIFE

Pessoa com deficiência e necessidades específicas*:

1 - Pessoa com deficiência, transtorno global do desenvolvimento ou altas habilidades/superdotação?

Sim

Navegadores Recomendados:  Ícones providos por [glyphicons.com](#) SIG@ - Versão 3.83.1.7 | Todos os Direitos Reservados à UFPE-NTI Central de Atendimento: 2126.7777 | <http://csic.ufpe.br>

Orientações atualizadas sobre os protocolos sanitários

Os/As estudantes da graduação com sintomas gripais devem comunicar tal condição às coordenações de curso e docentes, podendo buscar o laboratório de testagem da instituição. Orienta-se proceder conforme orientações relacionadas ao acompanhamento de estudos em situações excepcionais:
<https://drive.google.com/file/d/1UkJWu8XAD6luyCZv1OYWbDU6ETlaw1b0/view>

Outras orientações podem ser encontradas nas diretrizes institucionais para as atividades presenciais:
https://drive.google.com/drive/folders/1KZ_3St21ybl3ygC3ju3hxCM-t5IYENf

Para mais informações relacionadas aos protocolos da UFPE:
diretrizesconvivencia@gmail.com.



UNIVERSIDADE
FEDERAL
DE PERNAMBUCO

Diretoria do CCM / Núcleo de Estudos e Assessoria Pedagógica (NEAP/CCM)



UNIVERSIDADE FEDERAL DE PERNAMBUCO
CENTRO DE CIÊNCIAS MÉDICAS (CCM)
NÚCLEO DE ESTUDOS E ACESSORIA PEDAGÓGICA (NEAP)



NÚCLEO DE APOIO AO ESTUDANTE DE MEDICINA (NAEM)



UNIVERSIDADE
FEDERAL
DE PERNAMBUCO

Diretoria do CCM / Núcleo de Estudos e Assessoria Pedagógica (NEAP/CCM)

CCM CENTRO DE
CIÊNCIAS MÉDICAS



NÚCLEO DE APOIO AO ESTUDANTE DE MEDICINA (NAEM)



Hemmyle Brito
Técnica em Assuntos Educacionais do
Núcleo de Apoio do Estudante de
Medicina (NAEM)



**UNIVERSIDADE
FEDERAL
DE PERNAMBUCO**

Diretoria do CCM / Núcleo de Estudos e Assessoria Pedagógica (NEAP/CCM)

NAEM - NÚCLEO DE APOIO DO ESTUDANTE DE MEDICINA

- **BREVE HISTÓRICO:** Criado em 2008
- **PÚBLICO -ALVO:** Estudantes de todos os períodos do Curso de Medicina/UFPE
- **CONTEXTUALIZAÇÃO NO CCM:** O Núcleo de Apoio ao estudante de Medicina foi criado em Criado em 2008 tendo como público alvo os Estudantes de todos os períodos do Curso de Medicina/UFPE;
- **Objetivo Geral:**
 - Oferecer apoio ao estudante de Medicina, de maneira abrangente em aspectos voltados à adaptação e funcionalidade do curso ou a questões pessoais, seguindo os preceitos do Eixo Humanístico do Curso.



UNIVERSIDADE
FEDERAL
DE PERNAMBUCO

Diretoria do CCM / Núcleo de Estudos e Assessoria Pedagógica (NEAP/CCM)

NAEM - NÚCLEO DE APOIO DO ESTUDANTE DE MEDICINA

- **Objetivos Específicos:**

- Acolher alunos iniciantes do curso a cada semestre, facilitando a sua adaptação; Identificar alunos com dificuldades no rendimento escolar e na adaptação ao curso; Apoiar o estudante em processos de aprendizagem que requeiram novas habilidades frente às diferenças socioculturais;
- Apoiar o estudante diante de situações que envolvam algum tipo de desconforto emocional;
- Apoiar alunos que residem na Casa do Estudante.



UNIVERSIDADE
FEDERAL
DE PERNAMBUCO

Diretoria do CCM / Núcleo de Estudos e Assessoria Pedagógica (NEAP/CCM)

NAEM - NÚCLEO DE APOIO DO ESTUDANTE DE MEDICINA

- **Objetivos Específicos:**

- Avaliar a necessidade de apoio psicológico e/ou psiquiátrico;
- Encaminhar para atendimento especializado no HC e/ou outras instituições;
- Realizar pesquisas pertinentes à área;
- Promover eventos visando refletir sobre temas relacionados à formação médica e à saúde mental do estudante;
- Mediar questões inerentes a situações que envolvam a relação com o paciente, com os colegas e com os professores.



UNIVERSIDADE
FEDERAL
DE PERNAMBUCO

Diretoria do CCM / Núcleo de Estudos e Assessoria Pedagógica (NEAP/CCM)

NAEM - NÚCLEO DE APOIO DO ESTUDANTE DE MEDICINA

- **EQUIPE:**

- Profa. Jocelene Tenório Albuquerque (Coordenadora)
- Prof. Gilson José Allain Teixeira Junior (Vice-coordenador)
- Profa. Emmanuelle Tenório Albuquerque Godoi
- Profa. Líbia Vilela Moura
- Prof. Bruno Nascimento
- Prof. Frederico Lapa
- Carlos Eduardo (Psicólogo)
- Hemmyle Brito (Técnica em Assuntos Educacionais)
- **CONTATOS** : naem.ccm@ufpe.br e ou hemmyle.azevedo@ufpe.br Fone: 81-98896-7356



UNIVERSIDADE
FEDERAL
DE PERNAMBUCO

Diretoria do CCM / Núcleo de Estudos e Assessoria Pedagógica (NEAP/CCM)



UNIVERSIDADE FEDERAL DE PERNAMBUCO
CENTRO DE CIÊNCIAS MÉDICAS (CCM)
NÚCLEO DE ESTUDOS E ASSESSORIA PEDAGÓGICA (NEAP)



NÚCLEO DE ESTUDOS E ASSESSORIA PEDAGÓGICA (NEAP)



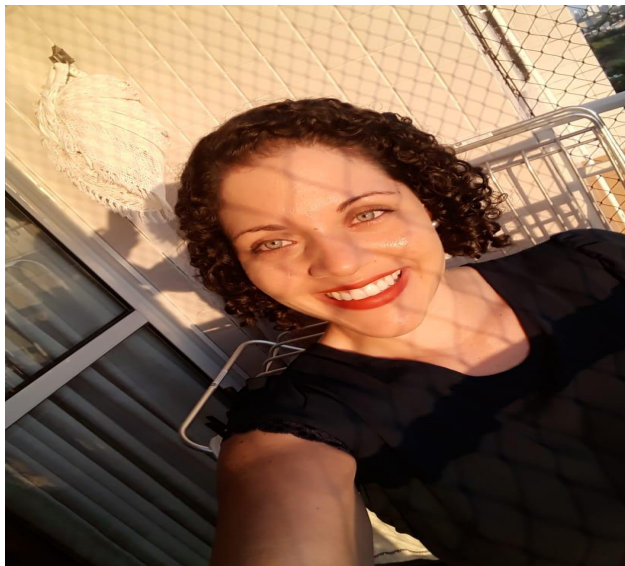
UNIVERSIDADE
FEDERAL
DE PERNAMBUCO

Diretoria do CCM / Núcleo de Estudos e Assessoria Pedagógica (NEAP/CCM)

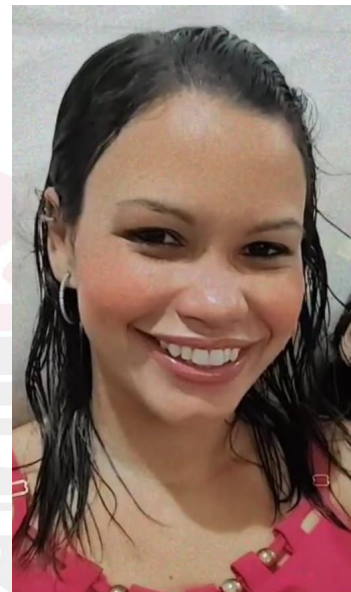
CCM CENTRO DE
CIÊNCIAS MÉDICAS



NÚCLEO DE ESTUDOS E ASSESSORIA PEDAGÓGICA (NEAP)



Érica Santana
Técnica em Assuntos Educacionais do
Núcleo de Estudos e Assessoria
Pedagógica (NEAP)



Renata Silva
Técnica em Assuntos Educacionais do
Núcleo de Estudos e Assessoria
Pedagógica (NEAP)



**UNIVERSIDADE
FEDERAL
DE PERNAMBUCO**

Diretoria do CCM / Núcleo de Estudos e Assessoria Pedagógica (NEAP/CCM)



Núcleo de Estudos e Assessoria Pedagógica (NEAP)

UNIVERSIDADE FEDERAL DE PERNAMBUCO
CONSELHO DE ADMINISTRAÇÃO

RESOLUÇÃO Nº 01/2022

Institucionaliza as atribuições e o funcionamento dos Núcleos de Estudos e Assessoria Pedagógica (NEAPs), vinculados aos Centros Acadêmicos, e dá outras providências.

O Núcleo de Estudos e Assessoria Pedagógica (NEAP) atua na UFPE desde 2008 no apoio pedagógico ao corpo docente e aos discentes e tem por função **assessorar, acompanhar e propor ações, na esfera pedagógica**, colaborando com a gestão do ensino, da pesquisa e da extensão de modo a contribuir para a promoção da qualidade dos processos de ensino e de aprendizagem na formação acadêmica nas diversas áreas do conhecimento.

Instituído pela Resolução Nº 01/2022-CONSAD-UFPE.



ATIVIDADES DE APOIO AO DISCENTE (NEAP)

- Organização da Recepção aos ingressantes no Curso (Acolhida);
- Orientação pedagógica aos estudantes do curso;
- Acompanhamento especial aos estudantes com problemas de retenção (Estudos Planejados);
- Acolhimento emocional aos estudantes em parceria com o NAEM (CCM), NACE (GR) e NASE (PROAES);

- Atendimento pedagógico ao DAMUC e aos representantes de turma;
- Orientação pedagógica na realização das atividades complementares, das ações curriculares de extensão e do estágio (Internato);
- Apoio pedagógico à organização de eventos (EXPO/UFPE, palestras, seminários, fóruns de discussão), inclusive abordando temas transversais (p.ex.: Direitos Humanos e Relações étnico-raciais).



UNIVERSIDADE
FEDERAL
DE PERNAMBUCO

Diretoria do CCM / Núcleo de Estudos e Assessoria Pedagógica (NEAP/CCM)



QUESTIONÁRIO PARA IDENTIFICAÇÃO DO PERFIL DOS INGRESSANTES



PERFIL DOS INGRESSANTES MEDICINA 2023.1

Formulário elaborado pelo Núcleo de Estudos e Assessoria de Ciências Médicas (CCM), com o objetivo de identificar o perfil dos ingressantes. Registramos que você pode encontrar mais informações na página da Faculdade de Medicina do Recife.

Não

Preencher até

3 (sexta-feira)

CCM CENTRO DE ESTUDOS E APOIO ÀS
CIÊNCIAS MÉDICAS
Faculdade de Medicina do Recife

E-mail: *

<https://forms.gle/5xCiuLG9ooHcT8ZK7>

Diretoria do CCM / Núcleo de Estudos e Assessoria Pedagógica (NEAP/CCM)

SIGA-NOS EM NOSSAS REDES SOCIAIS:



Ilustração: Gustavo Freitas Alves de Arruda
(Estudante do Curso)

@ccm_fmr UFPE

12:22

ccm_fmr UFPE



47 496 60
Publicações Seguidores Seguindo

Faculd. de Medicina UFPE CCM.
Prof.s., pesquisadores e (ex) alunos e técnicos apoiando a autonomia para a criação e imaginação gerando conhecimento nas ciências méd... mais

Ver tradução
www.ufpe.br/ccm

Seguido(a) por neapsaudeufpe, ericabitodesantanagerminir e outras 99 pessoas

Seguindo Mensagem



@neapccmufpe

12:21

neapccmufpe



47 514 814
Publicações Seguidores Seguindo

NEAP CCM UFPE
Produto/serviço
O Núcleo de Estudos e Assessoria Pedagógica do CCM colabora com processos educativos vivenciados no Centro de Ciências Médicas... mais

Panel profissional
221 contas alcançadas nos últimos 30 dias.

Editar perfil Compartilhar... Contato





UNIVERSIDADE FEDERAL DE PERNAMBUCO
CENTRO DE CIÊNCIAS MÉDICAS (CCM)
NÚCLEO DE ESTUDOS E ACESSORIA PEDAGÓGICA (NEAP)



ALGUMAS QUESTÕES PEDAGÓGICAS RELACIONADAS AO CURSO DE MEDICINA



UNIVERSIDADE
FEDERAL
DE PERNAMBUCO

Diretoria do CCM / Núcleo de Estudos e Assessoria Pedagógica (NEAP/CCM)

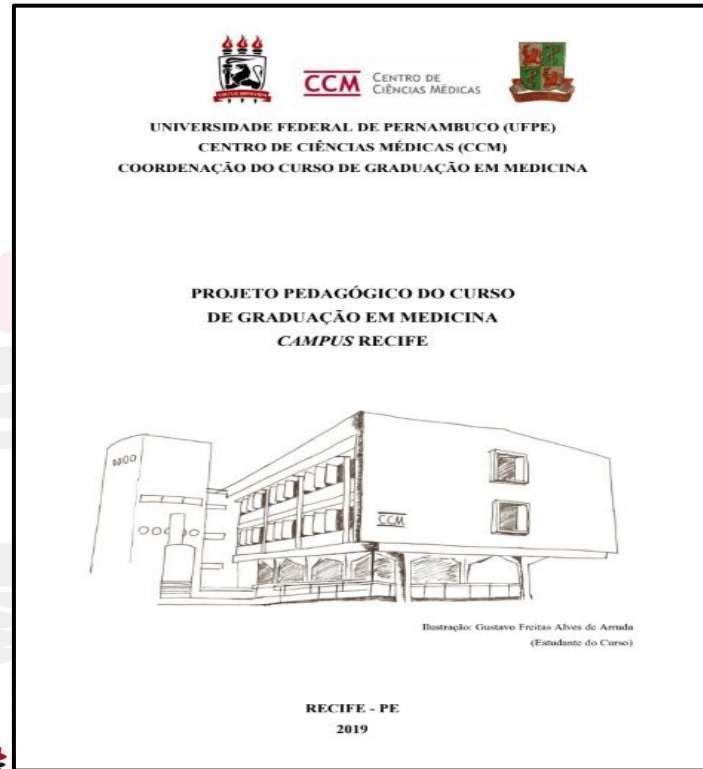
CCM CENTRO DE
CIÊNCIAS MÉDICAS



PROJETO PEDAGÓGICO DO CURSO (PPC)



<https://www.ufpe.br/ccm/graduacao>



UNIVERSIDADE
FEDERAL
DE PERNAMBUCO

Diretoria do CCM / Núcleo de Estudos e Assessoria Pedagógica (NEAP/CCM)



PROJETO PEDAGÓGICO DO CURSO (PPC)



SUMÁRIO

1 - HISTÓRICO DA UFPE.....	11
1.1 - A UFPE E SEU CONTEXTO.....	11
1.2 - BREVE HISTÓRIA DA UFPE.....	19
1.3 - CURSO DE MEDICINA DA UFPE.....	27
2 - JUSTIFICATIVA PARA A REFORMULAÇÃO DO PPC.....	31
3 - MARCO TEÓRICO DO CURSO.....	36
4 - OBJETIVOS DO CURSO DE MEDICINA DA UFPE.....	39
4.1 - Objetivo Geral.....	39
4.2 - Objetivos Específicos.....	39
5 - PERFIL PROFISSIONAL DO EGRESSO.....	41
6 - CAMPO DE ATUAÇÃO PROFISSIONAL PARA VIABILIZAR A ARTICULAÇÃO ENTRE O MUNDO DO TRABALHO E O MUNDO ACADÊMICO.....	44
7 - COMPETÊNCIAS, ATITUDES E HABILIDADES.....	45
7.1 - Eixo de Desenvolvimento Profissional-Social.....	45
7.2 - Eixo de Desenvolvimento Pessoal Ético e Humanístico.....	46
7.3 - Eixo de Desenvolvimento Técnico e Científico.....	46
8 - METODOLOGIA DO CURSO.....	49
8.1 - Atividades Docentes na Integração Ensino, Serviço, Comunidade.....	50
8.2 - Acessibilidade para Inclusão Educacional e Permanência no Curso.....	51
9 - SISTEMÁTICAS DE AVALIAÇÃO.....	53
9.1 - Avaliação da Aprendizagem dos discentes nos diferentes componentes curriculares do primeiro ao oitavo período.....	53
9.2 - Avaliação do Desempenho.....	55
9.3 - Avaliação do Internato.....	56
9.4 - Avaliação do Docente pelo Discente.....	58
9.5 - Sistema de Avaliação do Curso.....	59

9.6 - Outras Formas de Avaliação.....	59
10 - ORGANIZAÇÃO CURRICULAR DO CURSO.....	61
10.1 - Estrutura Curricular.....	61
10.2 - Eixos e Módulos.....	61
10.3 - Componentes Eletivos do Perfil.....	65
10.4 Horário Livre.....	66
10.5 Síntese do Currículo de Graduação em Medicina.....	66
10.6 Componentes Curriculares por Período.....	75
10.7 Estrutura Curricular -Módulos e Áreas de Conhecimento por Período.....	82
11 - FORMAS DE ACESSO AO CURSO.....	90
12 - ATIVIDADES CURRICULARES.....	90
12.1 - Atividades Complementares.....	90
12.2 - Estágio Curricular Obrigatório.....	91
12.3 - Trabalho de Conclusão de Curso.....	95
13 - Corpo Docente.....	96
14 - SUPORTE PARA FUNCIONAMENTO DO CURSO.....	117
14.1 - Hospital das Clínicas.....	117
14.2 - Laboratório de Imunopatologia <i>Keizo Asami</i> (LIKA).....	119
14.3 Núcleo de Tecnologia da Informação da UFPE (NTI).....	120
14.4 Núcleo de Educação a Distância - NEAD e Ambiente Virtual do Curso de Medicina (AVAMED).....	120
14.5 Estrutura Física Disponível.....	121
14.6 - Bibliotecas- Sistema Integrado de Bibliotecas (Sib-Ufpe).....	122
14.7 - Recursos Humanos.....	124
15 - APOIO AO DISCENTE.....	124
15.1 - Apoio ao Discente de Medicina.....	126
16 - SISTEMÁTICA DE CONCRETIZAÇÃO DO PROJETO PEDAGÓGICO.....	129
REFERÊNCIAS.....	132
ANEXOS.....	136
ANEXO I.....	137



PERFIL PROFISSIONAL



“[...] o Curso de Medicina da UFPE define como perfil do seu egresso um profissional de formação técnico-científica geral, empreendedor, ético, humanista, crítico, reflexivo e comprometido socialmente, capaz de promover, prevenir, tratar e recuperar a saúde do indivíduo na sua integralidade e nos diferentes níveis de atenção à saúde, com responsabilidade social e compromisso com a defesa da cidadania e da dignidade humana. Em sua atuação, o médico deve ser capacitado para perceber e transformar as necessidades de saúde individual e coletiva nos contextos de atuação e gerando novos conhecimentos por meio de pesquisas e atuação profissional consistente e que atenda a um mercado de trabalho diversificado.” (PPC, p. 41)



UNIVERSIDADE
FEDERAL
DE PERNAMBUCO

Diretoria do CCM / Núcleo de Estudos e Assessoria Pedagógica (NEAP/CCM)



ÁREAS ACADÊMICAS DO CCM

Ginecologia
e Obstetrícia

Cirurgia

Pediatria

Medicina
Clínica

CCM

Patologia

Centro de Ciências
Médicas

Medicina
Tropical

Saúde
Coletiva

Neuropsi
quiatria



UNIVERSIDADE
FEDERAL
DE PERNAMBUCO



DEPARTAMENTOS ENVOLVIDOS



(Departamentos do Centro de Biociências)

Anatomia
Humana

Fisiologia e
Farmacologia

CB

Centro de Biociências

Biofísica e
Radiobiologia

Genética

Bioquímica

Histologia e
Embriologia



UNIVERSIDADE
FEDERAL
DE PERNAMBUCO

Diretoria do CCM / Núcleo de Estudos e Assessoria Pedagógica (NEAP/CCM)

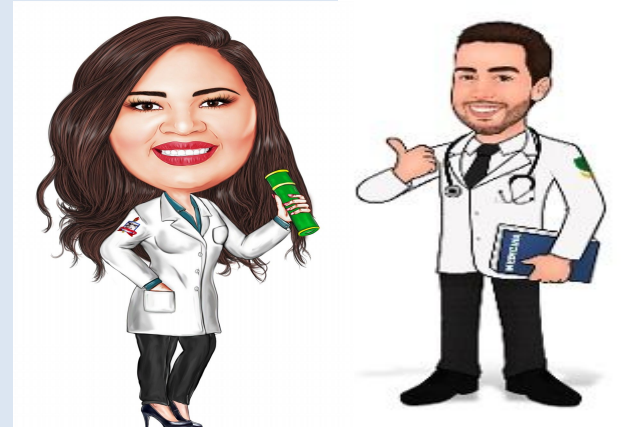


CAMPO DE ATUAÇÃO



Onde o egresso do curso médico pode atuar profissionalmente:

- Unidades de Saúde da Família;
- Unidades de Pronto Atendimento;
- Ambulatórios;
- Laboratórios;
- Consultórios;
- Hospitais;
- Gestão de Saúde



“[...] um grande contingente de profissionais alia trabalho assalariado em equipe multidisciplinar e prática autônoma em consultórios e organizações hospitalares” (PPC, p.44)





DIA DO MÉDICO



UNIVERSIDADE
FEDERAL
DE PERNAMBUCO

Diretoria do CCM / Núcleo de Estudos e Assessoria Pedagógica (NEAP/CCM)



NOVA ESTRUTURA CURRICULAR PARA MEDICINA - CCM (A partir de 2019.2)



**UNIVERSIDADE
FEDERAL
DE PERNAMBUCO**

Diretoria do CCM / Núcleo de Estudos e Assessoria Pedagógica (NEAP/CCM)



Estrutura Curricular - Módulos e Áreas de Conhecimento por Período



1º PERÍODO

Código	Carga Horária	MÓDULOS	ÁREAS DE CONHECIMENTO
MED0005	45h	MEDICINA, ÉTICA E RELAÇÕES HUMANAS	-
MED0006	75h	SAÚDE E SOCIEDADE	-
MED0003	135h	ESTRUTURA, ORGANIZAÇÃO E FUNCIONAMENTO DA CÉLULA	Biofísica, Bioquímica, Fisiologia, Genética, Citologia, Histologia, Embriologia
MED0002	120h	APARELHO LOCOMOTOR	Anatomia, Bioquímica, Biofísica, Fisiologia, Histologia e Embriologia
MED0007	150h	SISTEMA NERVOSO E SENTIDOS ESPECIAIS	Anatomia, Bioquímica, Biofísica, Fisiologia, Histologia e Embriologia
MED0004	30h	INTEGRAÇÃO BÁSICO-CLÍNICA I	-
Carga Horária Total	555h		



UNIVERSIDADE
FEDERAL
DE PERNAMBUCO

Diretoria do CCM / Núcleo de Estudos e Assessoria Pedagógica (NEAP/CCM)



Estrutura Curricular - Módulos e Áreas de Conhecimento por Período



2º PERÍODO			
Código	Carga Horária	MÓDULOS	ÁREAS DE CONHECIMENTO
MED0008	75h	CONSTRUÇÃO E PRODUÇÃO DO CONHECIMENTO	-
MED0009	60h	FUNDAMENTOS DA PRÁTICA MÉDICA	-
MED0011	150h	SISTEMAS CARDIOVASCULAR E RESPIRATÓRIO	Anatomia, Bioquímica, Biofísica, Fisiologia, Histologia e Embriologia
MED0012	150h	SISTEMAS DIGESTÓRIO E URINÁRIO	Anatomia, Bioquímica, Biofísica, Fisiologia, Histologia-Embriologia
MED0013	105h	SISTEMAS ENDÓCRINO E REPRODUTOR	Anatomia, Bioquímica, Fisiologia, Histologia-Embriologia
MED0010	30h	INTEGRAÇÃO BÁSICO-CLÍNICA II	-
Carga Horária Total	570h		



UNIVERSIDADE
FEDERAL
DE PERNAMBUCO

Diretoria do CCM / Núcleo de Estudos e Assessoria Pedagógica (NEAP/CCM)



Estrutura Curricular - Módulos e Áreas de Conhecimento por Período



3º PERÍODO			
Código	Carga Horária	MÓDULOS	ÁREAS DE CONHECIMENTO
MED0019	45h	MEDICINA, SOCIEDADE E BIOÉTICA	-
MED0015	120h	FUNDAMENTOS DA ATENÇÃO BÁSICA À SAÚDE I	-
MED0018	150h	MECANISMOS DE AGRESSÃO E DEFESA	Parasitologia, Microbiologia, Imunologia
MED0016	60h	INTRODUÇÃO À SAÚDE COLETIVA	-
MED0020	90h	PATOLOGIA GERAL	-
MED0017	90h	BASES DA FARMACOLOGIA	-
MED0014	45h	A ÉTICA E LEGALIDADE DA PRÁTICA MÉDICA	-
Carga Horária Total	600h		



UNIVERSIDADE
FEDERAL
DE PERNAMBUCO

Diretoria do CCM / Núcleo de Estudos e Assessoria Pedagógica (NEAP/CCM)



Estrutura Curricular - Módulos e Áreas de Conhecimento por Período



4º PERÍODO

Código	Carga Horária	MÓDULOS	ÁREAS DE CONHECIMENTO
MED0028	60h	SEMILOGIA DA CRIANÇA E DO ADOLESCENTE	-
MED0026	150h	SEMILOGIA DO ADULTO E DO IDOSO	Semiologia Clínica, Semiologia Neurológica, Semiologia Ginecológica
MED0027	75h	RADIOLOGIA MÉDICA E EXAMES LABORATORIAIS	Radiologia e Diagnóstico por Imagem, Medicina Laboratorial
MED0021	60h	BASES DO TRATAMENTO MÉDICO	-
MED0024	135h	INTRODUÇÃO À CLÍNICA E TÉCNICAS CIRÚRGICAS	Cirurgia Geral, Anatomia Topográfica
MED0022	45h	DESENVOLVIMENTO PESSOAL E PROFISSIONAL I	Psicologia Médica
MED0023	75h	FUNDAMENTOS DA ATENÇÃO BÁSICA DE SAÚDE II	-
Carga Horária Total	600h		



UNIVERSIDADE
FEDERAL
DE PERNAMBUCO

Diretoria do CCM / Núcleo de Estudos e Assessoria Pedagógica (NEAP/CCM)



Estrutura Curricular - Módulos e Áreas de Conhecimento por Período



5º PERÍODO

Código	Carga Horária	MÓDULOS	ÁREAS DE CONHECIMENTO
MED0030	210h	ASSISTÊNCIA À SAÚDE DA CRIANÇA E DO ADOLESCENTE	Pediatria, Cirurgia Pediátrica
MED0031	105h	ASSISTÊNCIA À SAÚDE DA MULHER	Ginecologia, Patologia
MED032	75h	ASSISTÊNCIA À SAÚDE DO ADULTO I	Dermatologia
MED0033	45h	PLANEJAMENTO E GESTÃO DE SERVIÇO DE SAÚDE	-
MED0029	120h	ASSISTÊNCIA À SAÚDE DA GESTANTE E DO RECÉM-NASCIDO	Neonatologia e Obstetrícia
Carga Horária Total	555h		



UNIVERSIDADE
FEDERAL
DE PERNAMBUCO

Diretoria do CCM / Núcleo de Estudos e Assessoria Pedagógica (NEAP/CCM)



Estrutura Curricular - Módulos e Áreas de Conhecimento por Período



6º PERÍODO

Código	Carga Horária	MÓDULOS	ÁREAS DE CONHECIMENTO
MED0025	135h	ASSISTÊNCIA À SAÚDE DO ADULTO II	Nefrologia, Urologia, Patologia, Imagem
MED0034	135h	ASSISTÊNCIA À SAÚDE DO ADULTO III	Gastroenterologia, Cirurgia Abdominal, Patologia, Imagem
MED0035	120h	ASSISTÊNCIA À SAÚDE DO ADULTO IV	Hematologia, Endocrinologia, Patologia, Imagem
MED0039	60h	EPIDEMIOLOGIA	-
MED0036	45h	DESENVOLVIMENTO PESSOAL E PROFISSIONAL II	-
MED0038	60h	URGÊNCIAS PEDIÁTRICAS	-
Carga Horária Total	555h		



UNIVERSIDADE
FEDERAL
DE PERNAMBUCO

Diretoria do CCM / Núcleo de Estudos e Assessoria Pedagógica (NEAP/CCM)



Estrutura Curricular - Módulos e Áreas de Conhecimento por Período



7º PERÍODO			
Código	Carga Horária	MÓDULOS	ÁREAS DE CONHECIMENTO
MED0040	150 h	ASSISTÊNCIA À SAÚDE DO ADULTO V	Reumatologia, Traumatologia e Ortopedia, Patologia, Imagem
MED0041	150h	ASSISTÊNCIA À SAÚDE DO ADULTO VI	Cardiologia, Cirurgia Vasculare e Angiologia, Cirurgia Cardiovascular, Patologia, Imagem
MED0042	150h	ASSISTÊNCIA À SAÚDE DO ADULTO VII	Pneumologia, Otorrinolaringologia, Alergologia e Imunologia Clínica, Patologia, Imagem
MED0044	60 h	URGÊNCIAS CLÍNICAS	-
MED0043	45h	DESENVOLVIMENTO PESSOAL E PROFISSIONAL III	-
MED0037	45h	MEDICINA BASEADA EM EVIDÊNCIAS	-
Carga Horária Total	600h		



UNIVERSIDADE
FEDERAL
DE PERNAMBUCO

Diretoria do CCM / Núcleo de Estudos e Assessoria Pedagógica (NEAP/CCM)



Estrutura Curricular - Módulos e Áreas de Conhecimento por Período



8º PERÍODO			
Código	Carga Horária	MÓDULOS	ÁREAS DE CONHECIMENTO
MED0046	150h	ASSISTÊNCIA AO ADULTO VIII	Neurologia, Oftalmologia, Patologia, Imagem
MED0050	90h	URGÊNCIAS CIRÚRGICAS E DO TRAUMA E ANESTESIOLOGIA	Emergências Cirúrgicas e Cirurgia do Trauma e Anestesiologia
MED0045	90h	ASSISTÊNCIA AO ADULTO IX	Infectologia, Oncologia
MED0048	60h	ASSISTÊNCIA MÉDICA AOS TRANSTORNOS MENTAIS	Psiquiatria
MED0047	75h	ASSISTÊNCIA À SAÚDE DO IDOSO	Geriatra, Medicina Paliativa
MED0049	60h	MEDICINA LEGAL	-
Carga Horária Total	525h		



UNIVERSIDADE
FEDERAL
DE PERNAMBUCO

Diretoria do CCM / Núcleo de Estudos e Assessoria Pedagógica (NEAP/CCM)



COORDENADORES DE MÓDULO 2023.1

	Coordenador	Área Acadêmica
1º Período	Profa. Ana Cristina Falcão Esteves	Anatomia
2º Período	Prof. Jaciel Benedito de Oliveira	Anatomia
3º Período	Prof. Carlos Weber Sobrinho	Medicina Tropical
4º Período	Profa. Emmanuelle Tenório A. M. Godoi B de Barros e Silva	Medicina Clínica
5º Período	Profa. Elisabete Pereira da Silva	Pediatria
6º Período	Profa. Suênia Tavares de Machado França	Medicina Clínica
7º Período	Prof. Henrique de Ataíde Mariz	Medicina Clínica
8º Período	Profa. Líbia Cristina Rocha Vilela Moura	Medicina Tropical



UNIVERSIDADE
FEDERAL
DE PERNAMBUCO

Diretoria do CCM / Núcleo de Estudos e Assessoria Pedagógica (NEAP/CCM)



Estrutura Curricular - Módulos e Áreas de Conhecimento por Período



INTERNATO 1ª ANO (9ª e 10ª PERÍODOS)			
Código	Carga Horária	MÓDULO	ÁREAS DE CONHECIMENTO
MED0085	330h	INTERNATO EM CLÍNICA MÉDICA I - EMERGÊNCIA	Clínica Médica - Ambulatórios, Emergência clínica e enfermaria.
MED0089	330h	INTERNATO EM PEDIATRIA I	Pediatria / Puericultura - Ambulatórios, Emergência Pediátrica e Neonatologia (Sala de Parto e Alojamento conjunto).
MED0087	330h	INTERNATO EM OBSTETRÍCIA	Obstetrícia - Pré-Natal, Pré-parto, Sala de Parto e Puerpério.
MED0083	330h	INTERNATO EM CIRURGIA GERAL I - EMERGÊNCIA	Cirurgia Geral - Ambulatórios, Emergência cirúrgica e Bloco cirúrgico.
MED0091 e MED0094	660h	INTERNATO EM SAÚDE COLETIVA - ATENÇÃO BÁSICA	Saúde Coletiva - Atenção Básica à Saúde
Carga Horária Total	1980h		



UNIVERSIDADE
FEDERAL
DE PERNAMBUCO

Diretoria do CCM / Núcleo de Estudos e Assessoria Pedagógica (NEAP/CCM)



Estrutura Curricular - Módulos e Áreas de Conhecimento por Período



INTERNATO 2ª ANO (11ª e 12ª PERÍODOS)

Código	Carga Horária	MÓDULO	ÁREAS DE CONHECIMENTO
MED0086	255h	INTERNATO EM CLÍNICA MÉDICA II	Clínica Médica - Enfermaria de Hospital Terciário.
MED0092	255h	INTERNATO EM PEDIATRIA II	Pediatria - Enfermaria de Hospital Terciário.
MED0088	255h	INTERNATO EM GINECOLOGIA	Ginecologia - Ambulatório, Colposcopia, Enfermaria de Hospital Terciário.
MED0084	255h	INTERNATO EM CIRURGIA GERAL II	Clínica Cirúrgica - Bloco Cirúrgico e Enfermaria de Hospital Terciário
MED0095	255h	INTERNATO EM SAÚDE MENTAL	Capes – Ambulatório e enfermaria de Psiquiatria
MED0090	255h	INTERNATO OPCIONAL	Livre escolha para o campo de estágio de acordo com o interesse de cada aluno.
Carga Horária Total	1530h		



UNIVERSIDADE
FEDERAL
DE PERNAMBUCO

Diretoria do CCM / Núcleo de Estudos e Assessoria Pedagógica (NEAP/CCM)



Componentes eletivos do Perfil



MED0063 - Alergia e Imunologia Clínica

MED0064 - Bases da Acupuntura

MED0065 - Bases do Tratamento da Dor

AT268 - Biologia Celular do Câncer

MED0096 - Bioquímica do Câncer

MED0066 - Biossegurança e Controle de Infecções Risco Sanitário Hospitalar

MED0103 - Caminhos do Cuidado

MED0065 - Clínica e Tratamento da Dor

MED0069 - Cuidados Paliativos

MED0070 - Diagnóstico diferencial em Pediatria Baseado em Problemas

MED0071 - Fundamentos da Cirurgia Plástica

MED0100 - Genética Médica

MED0072 - Geriatria

MED0073 - Humanização em Saúde

MED0074 - Informática Médica

MED0104 - Introdução à Bioestática

AN239 - Introdução à Dissecção

MED0076 - Introdução à Gerontologia

LE716 - Introdução a LIBRAS

MED0098 - LIBRAS Aplicada à Medicina

MED0097 - LIBRAS Básica I

MED00105 - LIBRAS II (LIBRAS Aplicada à Medicina)

MED0078 - Medicina do Trabalho

AN242 - Morte e Morrer

MED0079 - Oncologia Básica Aplicada à Clínica

MED0101 - Patologia Médica Aplicada ao Diagnóstico

MED0102 - Patologia Molecular

IVE0117 - Saúde Digital

MED0080 - Tecnologia da Informação Aplicada ao Diagnóstico e À Decisão Terapêutica

MED 0081 - Vigilância em Saúde Ambiental e do Trabalhador

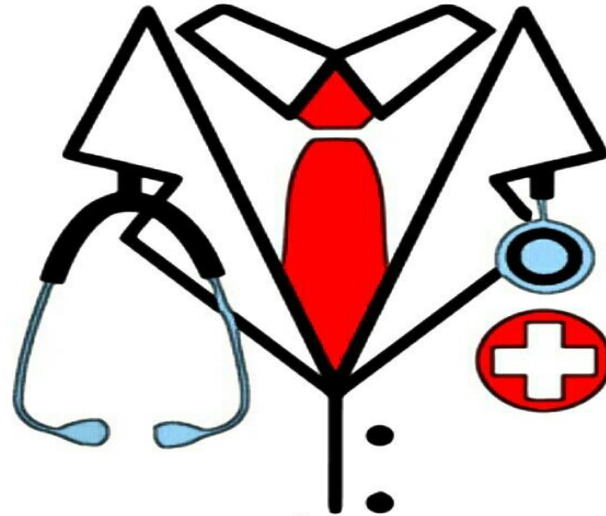


UNIVERSIDADE
FEDERAL
DE PERNAMBUCO

Diretoria do CCM / Núcleo de Estudos e Assessoria Pedagógica (NEAP/CCM)



FUNCIONAMENTO DA GRADUAÇÃO



Medicina 



FEDERAL
DE PERNAMBUCO

Diretoria do CCM / Núcleo de Estudos e Assessoria Pedagógica (NEAP/CCM)



FUNCIONAMENTO DA GRADUAÇÃO



COMPONENTES CURRICULARES

- Módulo
- Estágio Curricular (Internato)
- Disciplina
- Atividade Complementar
- Ação Curricular de Extensão (ACex)

STATUS DOS COMPONENTES CURRICULARES

- Obrigatório
- Eletivo do Perfil
- Eletivo Livre



UNIVERSIDADE
FEDERAL
DE PERNAMBUCO

Diretoria do CCM / Núcleo de Estudos e Assessoria Pedagógica (NEAP/CCM)



PERFIL CURRICULAR

De olho no SIG@



[Início](#) [Ingresso](#) [Currículo](#) [Oferta](#) [Matrícula](#) [Atividades](#) [Avaliação](#) [Conclusão](#) [Consultas](#) [Serviços](#)

Nome: ERICA GERMINIO Órgão: PRÓ-REITORIA DE GRADUAÇÃO Módulo: ENSINO - GRADUAÇÃO Perfil: ESCOLARIDADE

[Trocar Perfil](#)

Currículo

Currículo > [Perfis Curriculares do Curso](#)

Perfis Curriculares do Curso

Consulta Perfis Curriculares do Curso

[Atalho](#)

Perfil: 6210-1

Curso: MEDICINA

Data de Emissão: 21/01/2022 16:09

Sem periodização

Período: 1º

Componente Curricular	Tipo	Período	CH Teórica	CH Prática	CH Total	Créditos
<input type="checkbox"/> MED0002 - APARELHO LOCOMOTOR CENTRO DE CIÊNCIAS MÉDICAS	OBRIGATÓRIO	1	60	60	120	6
<input type="checkbox"/> Pré-Requisitos:	Não existem Pré-Requisitos para esse Componente Curricular.					
<input type="checkbox"/> Co-Requisitos:	Fórmula: MED0003 E MED0004 E MED0007					
<input type="checkbox"/> Requisito Carga Horária:	Não existe Requisito de Carga Horária para esse Componente Curricular.					
<input type="checkbox"/> Equivalências:	Fórmula: INS14 OU INT0095					
<input type="checkbox"/> Ementa:						
<input type="checkbox"/> MED0003 - ESTRUTURA, ORGANIZAÇÃO E FUNCIONAMENTO DA CÉLULA CENTRO DE CIÊNCIAS MÉDICAS	OBRIGATÓRIO	1	75	60	135	7
<input type="checkbox"/> MED0004 - INTEGRAÇÃO BÁSICO-CLÍNICA I CENTRO DE CIÊNCIAS MÉDICAS	OBRIGATÓRIO	1	0	30	30	1
<input type="checkbox"/> MED0005 - MEDICINA, ÉTICA E RELAÇÕES HUMANAS CENTRO DE CIÊNCIAS MÉDICAS	OBRIGATÓRIO	1	15	30	45	2
<input type="checkbox"/> MED0006 - SAÚDE E SOCIEDADE CENTRO DE CIÊNCIAS MÉDICAS	OBRIGATÓRIO	1	45	30	75	4
<input type="checkbox"/> MED0007 - SISTEMA NERVOSO E SENTIDOS ESPECIAIS CENTRO DE CIÊNCIAS MÉDICAS	OBRIGATÓRIO	1	60	90	150	7



PERFIL CURRICULAR

Carga Horária para Integralização do Curso



Síntese de Carga Horária

Componentes Obrigatórios 8.055h

Componentes Eletivos do Perfil 90 h

Componentes Eletivos Livres 60 h

Atividades Complementares 30 h

Carga Horária Total 8.235 h



UNIVERSIDADE
FEDERAL
DE PERNAMBUCO

Diretoria do CCM / Núcleo de Estudos e Assessoria Pedagógica (NEAP/CCM)



PERFIL CURRICULAR

Carga Horária para Integralização do Curso



Síntese de Carga Horária	
Componentes Obrigatórios	8.055h
Componentes Eletivos do Perfil*	90 h
Componentes Eletivos Livres**	60 h
Atividades Complementares**	30 h
Carga Horária Total	8.235 h

* 90h de Eletivas do Perfil

Serão computadas ao realizar disciplinas eletivas apresentadas na listagem “Sem Periodização” no Perfil Curricular!

** 90h de Atividades Complementares

As Atividades Complementares correspondem a 90h da carga horária total do curso. Essas horas podem ser computadas da seguinte forma:

a) Integralmente por meio de atividades descritas no Regulamento de Atividades Complementares;

ou

b) Até 60h por meio de disciplinas eletivas (ofertadas pelo curso ou por qualquer outro curso da UFPE) e 30h, necessariamente, por meio de atividades curriculares que não sejam disciplinas ou módulos, conforme descrito no Regulamento das Atividades Complementares!





PERFIL CURRICULAR

Atenção ao Tempo Máximo para Integralização!!!

Nome: ERICA GERMINIO Órgão: PRÓ-REITORIA DE GRADUAÇÃO Módulo: ENSINO - GRADUAÇÃO Perfil: ESCOLARIDADE

Consulta Perfil Curricular

Perfil: 6210-1
Código INEP: 13601
Descrição: BACHARELADO
Curso: MEDICINA
Início da Validade: 2019.2 Término da Validade:
Data de Emissão: 21/01/2022 16:16

Resumo Carga Horária do Perfil

Carga Horária Total:	8235	Componentes Eletivos do Perfil:	90
Carga Horária Obrigatória*:	8055	Componentes Eletivos Livres:	60
Carga Horária Eletiva*:	180	Atividades Complementares:	30

Integralização

Tempo Mínimo Integralização:	12.0 Sems.	Tempo Médio Integralização:	14.0 Sems.
Tempo Máximo Integralização:	18.0 Sems.		

O CURSO DE MEDICINA DO CENTRO DE CIÊNCIAS MÉDICAS DA UFPE, CAMPUS RECIFE, POSSUI UMA CARGA HORÁRIA TOTAL DE 8.235 H. O ESTÁGIO SUPERVISIONADO - INTERNATO, DEVERÁ SER CURSADO **APÓS O ESTUDANTE TER CUMPRIDO TODA CARGA HORÁRIA DOS COMPONENTES OBRIGATÓRIOS DO 1º PERÍODO AO 8º PERÍODO**, TOTAL DE 4.545 H, E CURSADO AS CARGAS HORÁRIAS DOS COMPONENTES ELETIVOS DO PERFIL DE 90 H E ATIVIDADES COMPLEMENTARES DE 90 H.



REGULAMENTOS INTERNOS AO CURSO



Cada curso de graduação da UFPE possui sua regulamentação específica referente a:

✓ Atividades Complementares (Resolução CEPE nº 12/2013 – CEPE);

✓ Ações Curriculares de Extensão (ACEx) (Resolução CEPE nº 09/2017 e 16/2019 – CEPE) - *ainda não adotado em Medicina* ;

✓ Estágio Curricular Supervisionado (Resolução CEPE nº 20/2015 e correspondentes atualizações determinadas pela Resolução CEPE nº 09/2016. Ambas as resoluções são relacionadas à Lei 11.788/08) - *denominado de Internato em Medicina*;

✓ Trabalho de Conclusão de Curso (TCC) (Resolução CEPE nº 07/2018 – CEPE) - *não adotado em Medicina*;

✓ Projetos de Extensão;

✓ Grupos de Pesquisa;

✓ Eventos.



ATIVIDADES COMPLEMENTARES

(REGULAMENTO INTERNO 001/2017)



Tabela – Pontuação e Pontuação Máxima (em horas) das atividades complementares do Curso de Medicina da Universidade Federal de Pernambuco, Campus Recife. Recife, 2017

Atividades Complementares	Pontuação (h)	Pontuação máxima da Atividade
Participação em programas de pesquisa na qualidade de bolsista ou não bolsista (PIBIC, PIBID, PET, PET – saúde, PIBEX, BIA, PIBITI, PIPEX).	30/semestre	30 horas
Participação em atividades de projetos de extensão.	30/semestre	30 horas
Atuação como monitor em módulos do curso.	30/semestre	60 horas
Estágios <u>extracurriculares</u> com carga horária de 12 horas por semana	30/semestre	60 horas
Participação em comissão coordenadora ou organizadora de congresso, fóruns, simpósios, workshops ou similar.	15/evento	15 horas
Participação como ouvinte em congressos científicos ligados à área de formação médica	5/congresso	15 horas
Apresentação de trabalhos <u>pôster</u> /painel, apresentação oral em eventos nacionais ou internacionais.	5/ano	15 horas
Atividades de representação de discentes / DAMUC com representação oficializada	15/semestre	15 horas
Autor ou <u>co-autor</u> de capítulo de livro na área de saúde ou ciências biológicas.	5/capítulo	15 horas
Autor ou <u>co-autor</u> de publicação de artigo científico em revista nacional ou internacional indexada na área de saúde ou ciências biológicas.	5/artigo	15 horas
Participação em entidades de representação estudantil com representação oficializada.	5/representação	15 horas
Participação em <u>colegiado</u> ou em conselhos superiores	5/participação	15 horas
Participação em cursos de educação à distância	5/curso/semestre	15 horas
Cursos de línguas estrangeiras realizados durante o curso.	5/curso/semestre	15 horas
Disciplinas eletivas livres.	30/semestre	60 horas

“Art. 11º Casos não previstos neste regulamento deverão ser submetidos ao Colegiado do Curso de Medicina, acompanhados da documentação comprobatória e carta da solicitação do aluno.”
(Regulamento Interno 001/2017, p. 05)



ATIVIDADES COMPLEMENTARES



ALGUMAS POSSIBILIDADES OFERECIDAS PELO CURSO DE MEDICINA



Projetos de Pesquisa

1. Liga Acadêmica de Cirurgia Pediátrica (LACIPED UFPE) @lacipedufpe
2. Liga Acadêmica de Saúde das Populações em Situação de Vulnerabilidade @laspov.ufpe
3. Liga Acadêmica de Cardiologia da Universidade Federal de Pernambuco (LAC UFPE) @lac.ufpe
4. Liga Acadêmica de Cirurgia Geral (LACG UFPE) @lacgufpe
5. Liga acadêmica de metabologia e endocrinologia da UFPE (LIAME) @liame_ufpe
6. Liga Acadêmica de Cirurgia Plástica de Pernambuco (LACIPPE) @lacippe_ufpe
7. Liga Acadêmica de Obstetricia da UFPE (LAO UFPE) @laof.ufpe
8. Liga Acadêmica de Clínica e Cirurgia Oncologica (LACCON) @lacconufpe
9. Liga Acadêmica de Neurologia e Neurocirurgia (LANNE) @lanneufpe
10. Liga Acadêmica de Urologia (LAU UFPE) @ufpe.lau
11. Liga Acadêmica de Nefrologia de Pernambuco (LANEPE) @lanepe.ufpe
12. Liga Acadêmica de Reumatologia (LIARPE) @liarpeufpe
13. Liga Acadêmica de Gastroenterologia e Hepatologia (LAHGE) @lahgeufpe
14. Liga de Ortopedia e Traumatologia da UFPE (LITRO) @litro.ufpe
15. Liga de Ginecologia e Mastologia da UFPE (LAGMA) @lagmaufpe
16. Liga Acadêmica de Anatomia Pura e Aplicada (LAAPA) @laapa.ufpe
17. Liga Acadêmica Oftalmologia (LAOF) @laof.ufpe
18. Liga Acadêmica de Clínica Médica (LACM) @lacm.ufpe
19. Liga Acadêmica de Saúde da Família e Comunidade (LASFC) @lasfc.ufpe
20. Liga Acadêmica de Otorrinolaringologia Prof. Nelson Caldas (LINC) @lincufpe
21. Liga Acadêmica de Infectologia de Pernambuco (LINFPEPE) @linfepufpe
22. Liga Acadêmica de Neonatologia (LANEO) @laneoufpe
23. Liga de Urgências Médicas e Terapia Intensiva @laumtiufpe
24. Liga de Pediatria @laped.ufpe
25. Liga de Pneumologia e Cirurgia Torácica @liapct.ufpe
26. Liga Acadêmica de Saúde da Família @lasfc.ufpe
27. Liga Acadêmica de Tecnologia e Inovação em Saúde

Liga Acadêmica





FEIRA DE LIGAS ACADÊMICAS





ESTÁGIO CURRICULAR SUPERVISIONADO (INTERNATO)



No curso de Medicina, o Estágio Curricular obrigatório é realizado nos quatro últimos períodos letivos (9º, 10º, 11º e 12º períodos), em regime de **INTERNATO**. É nesta etapa onde as habilidades e atitudes, do fazer médico, são aperfeiçoadas.

A matrícula do/a estudante no Internato só é permitida para quem tenha cumprido todas as atividades e obrigações acadêmicas inerentes aos períodos anteriores, do 1º ao 8º períodos do Curso de Graduação em Medicina, **INCLUSIVE OS COMPONENTES ELETIVOS (DO PERFIL E LIVRES) E AS ATIVIDADES COMPLEMENTARES.**



UNIVERSIDADE
FEDERAL
DE PERNAMBUCO

Diretoria do CCM / Núcleo de Estudos e Assessoria Pedagógica (NEAP/CCM)



ESTÁGIO CURRICULAR SUPERVISIONADO (INTERNATO)



Ginecologia e
Obstetrícia

Cirurgia Geral

Pediatria

Clínica
Médica

Áreas do
Internato

Saúde Coletiva /
Atenção Básica

O Internato abrange diferentes níveis de atuação, quer seja hospitalar, ambulatorial ou em unidades básicas de saúde, em área urbana e metropolitana, serviços de vigilância sanitária e Centros de Atenção Psicossocial (CAPS), entre outros.

Emergência

Saúde
Mental



AVALIAÇÃO DA APRENDIZAGEM

A avaliação de aprendizagem será feita por disciplina (ou módulo), abrangendo, simultaneamente, os aspectos de **frequência** e de **aproveitamento (nota)**.

Fonte: Resolução nº 04/1994 - CEPE.



UNIVERSIDADE
FEDERAL
DE PERNAMBUCO

Diretoria do CCM / Núcleo de Estudos e Assessoria Pedagógica (NEAP/CCM)



REPROVAÇÃO POR FALTAS



A frequência é obrigatória, respeitados o turno e o horário previstos para cada componente curricular.

É reprovado por falta, independente do aproveitamento escolar, o aluno que não tiver comprovado sua participação em, pelo menos, **75%** das aulas teóricas ou práticas computadas separadamente.

CH Total do Componente	Limite de Falta
30	7,5 horas
45	11,25 horas
60	15 horas

Fonte: Resolução nº 04/1994 - CEPE.



UNIVERSIDADE
FEDERAL
DE PERNAMBUCO

Diretoria do CCM / Núcleo de Estudos e Assessoria Pedagógica (NEAP/CCM)



ABONO DE FALTAS ÀS AULAS



O abono de faltas **só é obrigatório** no caso de estudantes que tenham participado de **reuniões da CONAES** (Comissão Nacional de Avaliação da Educação Superior) em horário coincidente com as suas atividades acadêmicas, em decorrência da designação de que trata o art. 7º, § 5º, da Lei nº 10.861/2004, que instituiu o Sistema Nacional de Avaliação da Educação Superior - SINAES.

Em caso de adoecimento, a apresentação de atestado só garante o abono da falta nos casos previstos na Resolução nº 19/2022 - CEPE, situações em que o estudante goza do direito de realizar exercícios domiciliares.



UNIVERSIDADE
FEDERAL
DE PERNAMBUCO

Diretoria do CCM / Núcleo de Estudos e Assessoria Pedagógica (NEAP/CCM)



ACOMPANHAMENTO ESPECIAL

(Acompanhamento de Estudos em Situações Excepcionais)

- ✓ O Acompanhamento de Estudos em Situações Excepcionais como substituição das atividades presenciais de componentes curriculares será concedido ao/à discente regularmente matriculado/a em curso de graduação, presencial ou a distância da UFPE, para os afastamentos iguais ou superiores a 15 (quinze) dias, mediante documentação comprobatória da necessidade alegada.
- ✓ O Acompanhamento de Estudos em Situações Excepcionais não se aplica a componentes curriculares configurados como aulas de **práticas profissionais, laboratórios, internatos ou estágios**.
- ✓ Somente será concedido o benefício previsto nesta norma se verificada a comprovação pela Coordenação de curso da conservação, pelo/a discente, das **condições intelectuais e emocionais necessárias** para o prosseguimento da atividade escolar em novos moldes, de acordo com laudo médico de profissional em saúde mental, quando necessário.





APROVEITAMENTO ACADÊMICO



O aproveitamento acadêmico é verificado através de duas ou mais avaliações parciais e, eventualmente, um exame final. Se a média aritmética das avaliações parciais for:

Nota	Situação
Acima de ou igual a 7,0	Aprovado por média
Acima de ou igual a 3,0 e abaixo de 7,0	Necessita realizar exame final
Abaixo de 3,0	Reprovado

Obs.: Após a realização do exame final, se a média final for superior ou igual a **5,0**, o aluno é aprovado; caso a média seja inferior a 5,0, o aluno é reprovado.



UNIVERSIDADE
FEDERAL
DE PERNAMBUCO

Diretoria do CCM / Núcleo de Estudos e Assessoria Pedagógica (NEAP/CCM)



REVISÃO DE PROVA



É permitido requerer até **02 (duas) revisões** de uma mesma prova ou trabalho escrito.

REVISÕES DE PROVA	PRAZO PARA SOLICITAR	REVISOR	PRAZO PARA A REVISÃO
1ª REVISÃO	02 (dois) dias úteis , contados a partir da divulgação da nota	Mesmo professor que atribuiu a nota inicial	05 dias úteis contados do deferimento do pedido
2ª REVISÃO	02 (dois) dias úteis seguintes à divulgação do resultado da primeira revisão	Comissão composta pelo professor responsável pelo primeiro julgamento e por 02 (dois) outros professores da mesma disciplina (módulo) indicados pelo(a) Departamento/Área no qual está lotado(a) a disciplina/o módulo, ou, na falta destes, por professores de disciplinas/módulos afins, ouvida a Coordenação do Curso.	15 dias contados do encaminhamento do requerimento





SEGUNDA CHAMADA



Poderá ser concedida segunda chamada exclusivamente para **exame final** ou para **01 (uma) avaliação parcial**.

- A concessão de segunda chamada dependerá da justificativa apresentada, **com documentação comprobatória para a falta do estudante** na data prevista, mediante **Requerimento** entregue ao Coordenador do Curso ou da área dentro do prazo de **05 dias úteis** decorridos da **realização da prova** pela sua turma.
- A segunda chamada deverá ser realizada dentro do prazo de **08 dias**, contados a partir da data de realização da **última avaliação do módulo/da disciplina**, abrangendo todo o conteúdo programático do componente curricular.





ORIENTAÇÕES RESOLUÇÃO Nº 04/2023-CEPE

Para o ano letivo de 2023, no que se refere à **segunda chamada** e à **prova final**, os prazos previstos na Resolução nº 04/1994, do então CCEPE, ficam **reduzidos até a metade**.

Fonte: Resolução CEPE nº 04/2023, Art. 10º Parágrafo único.



UNIVERSIDADE
FEDERAL
DE PERNAMBUCO

Diretoria do CCM / Núcleo de Estudos e Assessoria Pedagógica (NEAP/CCM)

ESTUDANTE BLOCADO



O estudante é considerado bloqueado quando:

- ✓ A cada período letivo ao longo de sua vida acadêmica, sempre se matriculou nas atividades previstas na periodização do curso;
- ✓ Nunca sofreu reprovação;
- ✓ Nunca cancelou componentes curriculares;
- ✓ Nunca realizou trancamento do semestre;
- ✓ Nunca realizou matrícula-vínculo.

ESTUDANTE BLOCADO



Dentre as vantagens em se manter bloqueado, destacamos as seguintes:

- ✓ A prioridade de matrícula em relação ao aluno não bloqueado;
- ✓ O maior aproveitamento dos componentes curriculares oferecidos, visto que não há choque de horário entre componentes cursados em um mesmo período;
- ✓ A redução do risco de jubramento (recusa de matrícula).



TRANCAMENTO DO SEMESTRE



- ✓ O estudante tem direito a realizar um total de até **04 (quatro) trancamentos de semestre** durante o curso.
- ✓ O semestre trancado **não é contado como tempo** utilizado pelo estudante na integralização do currículo.

Fonte: Resolução CONSUNI n° 03/2008, Art. 4°.

- ✓ O trancamento de semestre não é permitido no primeiro ano de vínculo com o curso de graduação e os casos excepcionais devem ser apreciados e aprovados pelo colegiado de curso.
- ✓ No caso de cancelamento de disciplina ou trancamento de semestre **extemporâneos**, o/a estudante deve apresentar requerimento à coordenação do curso e anexar os documentos comprobatórios da solicitação com justificativa por e-mail, via formulário da UFPE.

Fonte: Resolução CEPE n° 04/2023, Art. 7°, § 4° e Art. 8°.



UNIVERSIDADE
FEDERAL
DE PERNAMBUCO

Diretoria do CCM / Núcleo de Estudos e Assessoria Pedagógica (NEAP/CCM)



MATRÍCULA VÍNCULO



- ✓ Além dos trancamentos de semestre, o estudante poderá realizar, no máximo, mais um ano de trancamento da matrícula-vínculo (Resolução nº 03/2008 - CEPE, art. 1º).
- ✓ Diferentemente do trancamento, o semestre no qual o aluno realizou matrícula-vínculo **é computado como tempo** de permanência do estudante na UFPE.





RECUSA DE MATRÍCULA ("JUBILAMENTO")



Ao perder o vínculo, o estudante só retorna à UFPE por meio de um novo exame vestibular, reintegração ou do Ingresso Extravestibular.

As informações relativas à Recusa de Matrícula estão melhor detalhadas na **Resolução CEPE nº 07/2021**, cujos destaques serão apresentados a seguir.



UNIVERSIDADE
FEDERAL
DE PERNAMBUCO

Diretoria do CCM / Núcleo de Estudos e Assessoria Pedagógica (NEAP/CCM)



RECUSA DE MATRÍCULA ("JUBILAMENTO")



CONDIÇÕES PARA A RECUSA DE MATRÍCULA:

- Esgotamento do **prazo máximo (18 semestres)** estabelecido para integralização do perfil curricular ao qual se encontre vinculado/a, sem que tenha concluído a carga horária total do curso, observadas, se for o caso, as modalidades e as habilitações existentes;
- **Não realização da matrícula acadêmica** (matrícula em componentes curriculares, trancamento do semestre letivo ou matrícula vínculo) **nos prazos previstos no calendário acadêmico da UFPE.**





RECUSA DE MATRÍCULA ("JUBILAMENTO")



- ✓ Na contagem do prazo de integralização curricular, serão contabilizados os **semestres letivos em que o/a estudante realizou matrícula em componente curricular, mobilidade estudantil ou matrícula-vínculo**, não sendo contabilizados os semestres letivos nos quais ocorreu trancamento de matrícula nem os semestres letivos especiais (não regulares).



UNIVERSIDADE
FEDERAL
DE PERNAMBUCO

Diretoria do CCM / Núcleo de Estudos e Assessoria Pedagógica (NEAP/CCM)



ESTOU FORMADO/A... E AGORA?



O CCM POSSUI SEIS PROGRAMAS DE PÓS-GRADUAÇÃO:

*Cirurgia (mestrado
e doutorado)*

*Saúde da Criança e do
Adolescente (mestrado e
doutorado)*

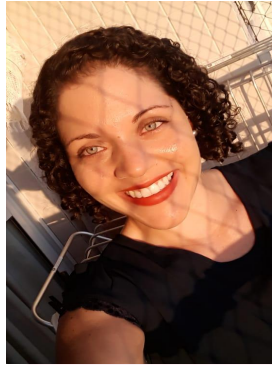
Saúde Coletiva (mestrado)

Saúde Translacional (mestrado)

*Neuropsiquiatria e Ciências
do Comportamento
(mestrado e doutorado)*

*Medicina Tropical
(mestrado e doutorado)*

NOSSOS CONTATOS

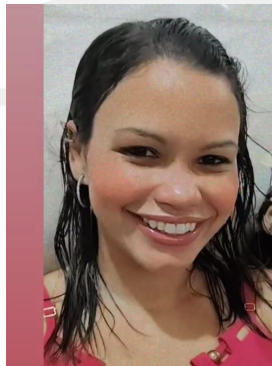


Érica Santana

E-mail: neap.ccm@ufpe.br

WhatsApp: (81) 98867-2792

Instagram: [@neapccmufpe](https://www.instagram.com/neapccmufpe)



Renata Silva

E-mail: neap.ccm@ufpe.br

WhatsApp: (81) 996356640

Instagram: [@neapccmufpe](https://www.instagram.com/neapccmufpe)



**UNIVERSIDADE
FEDERAL
DE PERNAMBUCO**

Diretoria do CCM / Núcleo de Estudos e Assessoria Pedagógica (NEAP/CCM)



Quer rever este material?

Esta apresentação encontra-se disponível no seguinte endereço eletrônico:

<https://www.ufpe.br/ccm/graduacao>



UNIVERSIDADE
FEDERAL
DE PERNAMBUCO

Diretoria do CCM / Núcleo de Estudos e Assessoria Pedagógica (NEAP/CCM)